



LES FRANÇAIS ET L'ÉLECTION PRÉSIDENTIELLE

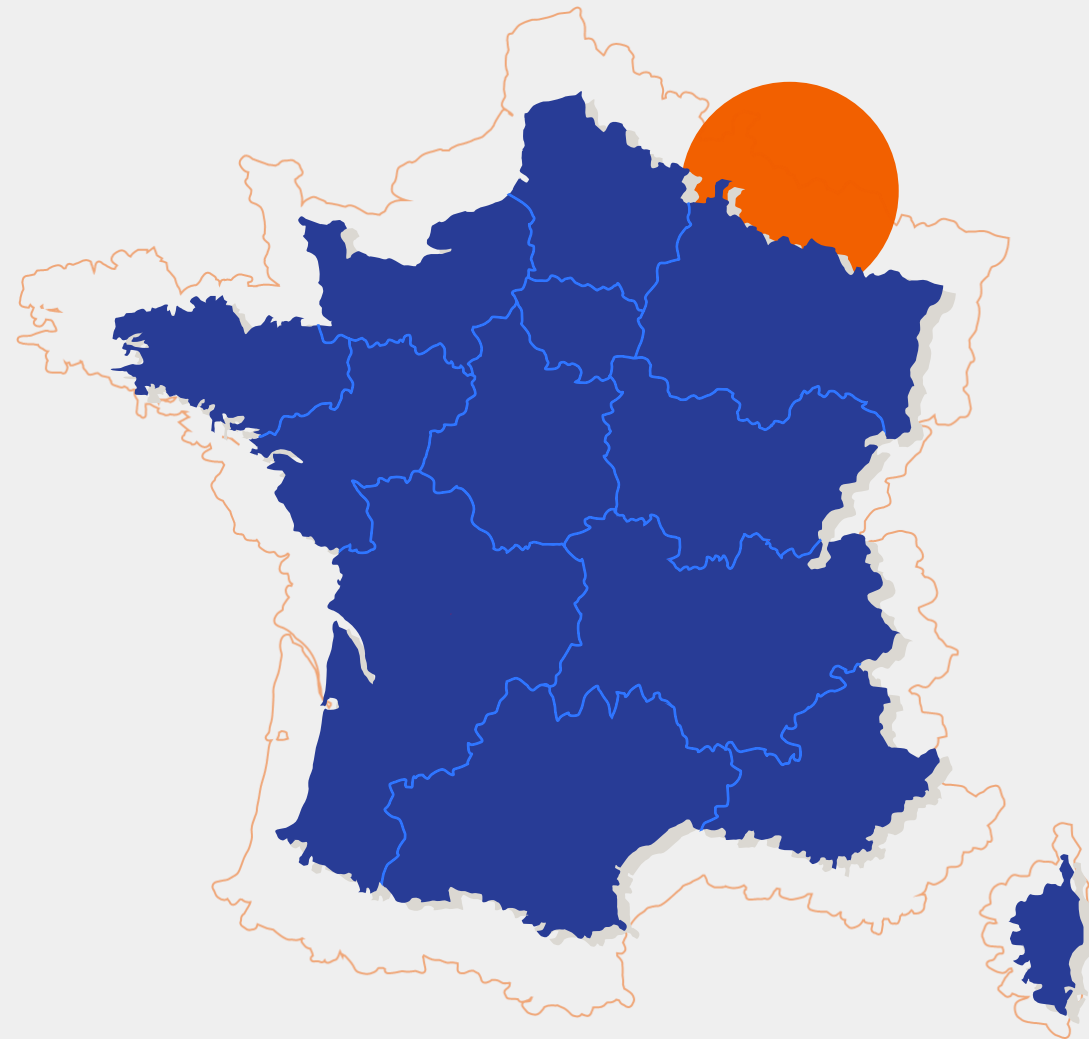
VAGUE N°13

Avril 2022



NOTICE

PRÉSIDENTIELLE
2022 by 



FICHE TECHNIQUE

Étude réalisée par BVA pour RTL et Orange auprès d'un échantillon interrogé **par internet** les 6 et 7 avril 2022.

Échantillon de 1501 personnes inscrites sur les listes électorales, issues d'un échantillon représentatif de 1577 Français âgés de 18 ans et plus. Avec cet effectif, pour un pourcentage obtenu par enquête de 20%, la marge d'erreur est égale à 2 points. Le pourcentage a donc 95% de chance d'être compris entre 18% et 22%.

Critères de redressement : échantillon brut redressé sur critères sociodémographiques (sexe, âge, profession de l'interviewé et de la personne de référence du ménage, région et catégorie d'agglomération) et sur le vote au 1^{er} tour de l'élection présidentielle de 2017.

Gratification des personnes interrogées : 0,75€

Les intentions de vote qui figurent dans ce rapport reposent sur la base des personnes inscrites sur les listes électorales, certaines d'aller voter et ayant exprimé une intention de vote, soit 1010 individus au 1^{er} tour, et entre 819 et 943 personnes selon les hypothèses au 2^e tour. Avec un effectif de près de 1000 répondants au 1^{er} tour, pour un pourcentage obtenu par enquête de 20%, la marge d'erreur est égale à 2,5. Le pourcentage a donc 95% de chance d'être compris entre 17,5% et 22,5%.

Les résultats d'intentions de vote ne constituent pas un élément de prévision du résultat électoral. Ils donnent une indication de l'état du rapport de forces à 3 jours du 1^{er} tour du scrutin.

Date de diffusion et supports : 8 avril 5h via RTL, presidentielle2022.bva-group.com et le portail d'actualité d'Orange

La notice de cette enquête est consultable à la commission des sondages qui la rend publique sur son service de communication en ligne.

NOTES SUR LES MARGES D'ERREUR

Comme pour toute enquête quantitative, cette étude présente des résultats, aux marges inhérentes aux lois statistiques. Le tableau ci-dessous présente les valeurs des marges d'erreur suivant le résultat obtenu et la taille de l'échantillon considéré.

Note de lecture : Dans le cas présent, les intentions de vote de 1^{er} tour sont calculées sur la base des personnes certaines d'aller voter ayant exprimé une intention de vote, soit 1010 individus. Ainsi, pour un pourcentage obtenu par enquête de 20%, la marge d'erreur est égale à 2,5. Le pourcentage a donc 95% de chance d'être compris entre 17,5% et 22,5%.

TAILLE DE L'ÉCHANTILLON	INTERVALLE DE CONFIANCE À 95% SELON LE SCORE					
	5 OU 95%	10 OU 90%	20 OU 80%	30 OU 70%	40 OU 60%	50%
100	4,4	6,0	8,0	9,2	9,8	10,0
200	3,1	4,2	5,7	6,5	6,9	7,1
300	2,5	3,5	4,6	5,3	5,7	5,8
400	2,2	3,0	4,0	4,6	4,9	5,0
500	1,9	2,7	3,6	4,1	4,4	4,5
600	1,8	2,4	3,3	3,7	4,0	4,1
700	1,6	2,3	3,0	3,5	3,7	3,8
800	1,5	2,1	2,8	3,2	3,5	3,5
900	1,4	2,0	2,6	3,0	3,2	3,3
1 000	1,4	1,8	2,5	2,8	3,0	3,1
1 500	1,1	1,5	2,0	2,3	2,5	2,5
2 000	1,0	1,3	1,8	2,1	2,2	2,2
4 000	0,7	0,9	1,3	1,5	1,6	1,6
6 000	0,6	0,8	1,1	1,3	1,4	1,4
10 000	0,4	0,6	0,8	0,9	0,9	1,0

Pour chaque candidat, nous avons représenté cette marge d'erreur par un dégradé. Cela permet ainsi de visualiser si l'écart entre deux candidats dont les scores sont proches est significatif ou s'il se situe dans la marge d'erreur. Nous avons également indiqué, à côté du résultat de chaque candidat, la marge d'erreur en fourchette de valeurs. Par exemple :



	% non pondéré	% pondéré
Total	100,0%	100,0%
Sexe		
Homme	43,1%	47,6%
Femme	56,9%	52,4%
Age		
Entre 18 et 24 ans	10,7%	10,1%
Entre 25 et 34 ans	12,7%	15,5%
Entre 35 et 49 ans	27,8%	25,5%
Entre 50 et 64 ans	23,2%	25,1%
65 ans et plus	25,6%	23,8%
Profession de l'interviewé		
Indépendant, chef d'entreprise	4,4%	4,6%
Cadre	10,7%	10,1%
Profession intermédiaire	16,7%	15,2%
Employé	18,8%	17,2%
Ouvrier	11,7%	13,0%
Retraité	28,5%	27,9%
Elève, étudiant	4,4%	4,0%
Autre inactif	4,8%	8,0%

	% non pondéré	% pondéré
Total	100,0%	100,0%
Profession du PRM		
Indépendant, chef d'entreprise	5,3%	6,5%
Cadre	12,9%	12,3%
Profession intermédiaire	16,4%	16,5%
Employé	18,3%	17,0%
Ouvrier	12,9%	16,7%
Retraité	29,2%	26,5%
Autre inactif	5,0%	4,5%
Région		
Île-de-France	16,5%	18,6%
Centre-Val de Loire	4,2%	4,0%
Bourgogne-Franche-Comté	4,3%	4,4%
Normandie	5,0%	5,2%
Hauts-de-France	9,8%	9,2%
Grand Est	8,7%	8,7%
Pays de la Loire	6,0%	5,7%
Bretagne	5,4%	5,2%
Nouvelle-Aquitaine	9,8%	9,5%
Occitanie	10,0%	9,2%
Auvergne-Rhône-Alpes	12,6%	12,3%
Provence-Alpes-Côte d'Azur	7,7%	8,0%
Catégorie d'agglomération		
Commune rurale	24,7%	22,5%
De 2.000 à moins de 20.000 hab.	16,0%	17,3%
De 20.000 à moins de 100.000 hab.	13,4%	13,6%
100.000 hab. et plus	32,0%	30,2%
Agglomération parisienne	13,9%	16,5%

	% non pondéré	% pondéré
Total	100,0%	100,0%
Restitution de vote 1er tour Présidentielle 2017		
Arthaud + Poutou	2,2%	1,7%
Jean-Luc Mélenchon	14,4%	19,6%
Benoît Hamon	8,3%	6,3%
Emmanuel Macron	29,5%	23,9%
François Fillon	14,3%	19,9%
Nicolas Dupont-Aignan	5,5%	4,8%
Marine Le Pen	22,7%	21,5%
Asselineau + Cheminade + Lassalle	3,1%	2,3%

QUESTIONNAIRE (1/3)

0. Vous personnellement, êtes-vous inscrit sur les listes électorales... ?

- Oui
- Non

Aux inscrits

0b. L'élection présidentielle a lieu cette année. Connaissez-vous la date du 1er tour ?

Question ouverte, réponses spontanées

Vous ne connaissez pas la date

Aux inscrits

1 : La prochaine élection présidentielle aura lieu dimanche prochain et le dimanche 24 avril 2022. En ce qui vous concerne, diriez-vous que cette élection vous intéresse beaucoup, assez, un peu ou pas du tout ?

- Beaucoup
- Assez
- Un peu
- Pas du tout

Aux inscrits

2. Le premier tour de l'élection présidentielle aura lieu dimanche prochain, irez-vous voter ?

Donnez-nous une note de 0 à 10 : 0 signifiant que vous êtes vraiment tout à fait certain de ne pas aller voter lors du premier tour de l'élection présidentielle, 10 signifiant que vous êtes vraiment tout à fait certain d'aller voter lors du premier tour de l'élection présidentielle, les autres notes vous permettant de nuancer votre opinion

[Note de 0, à 10]

□

Aux inscrits

3. Le premier tour de l'élection présidentielle aura lieu dimanche prochain. Quel est le candidat pour lequel il y a le plus de chances que vous votiez ?

1. Nathalie Arthaud
2. Philippe Poutou
3. Jean-Luc Mélenchon
4. Fabien Roussel
5. Anne Hidalgo
6. Yannick Jadot
7. Emmanuel Macron
8. Valérie Pécresse
9. Nicolas Dupont-Aignan
10. Eric Zemmour
11. Marine Le Pen
12. Jean Lassalle
13. Vous voteriez blanc
14. Vous voteriez nul
15. Vous n'irez pas voter
16. Vous ne savez pas / Ne vous prononcez pas

Aux inscrits

4. Etes-vous sûr(e) de votre choix ou pourriez-vous changer d'avis ?

- Sûr(e) de son choix
- Peut changer d'avis
- (NSP)

QUESTIONNAIRE (2/3)

Aux inscrits certains d'aller voter ayant donné une intention de vote NOMINALE et dont le vote peut encore changer

5. Vous avez dit vouloir voter pour [nom du candidat cité en Q3]. Si finalement vous deviez changer d'avis et voter pour un autre candidat, quel serait parmi les suivants celui pour lequel il y aurait le plus de chance que vous votiez ?

Une seule réponse possible

Le candidat sélectionné en Q3 ne sera pas affiché

1. Nathalie Arthaud
2. Philippe Poutou
3. Jean-Luc Mélenchon
4. Fabien Roussel
5. Anne Hidalgo
6. Yannick Jadot
7. Emmanuel Macron
8. Valérie Pécresse
9. Nicolas Dupont-Aignan
10. Eric Zemmour
11. Marine Le Pen
12. Jean Lassalle
13. Je n'irais pas voter
14. Je voterais blanc ou nul

Aux inscrits

6. Parlons maintenant du second tour de l'élection présidentielle. Si le second tour de l'élection présidentielle avait lieu dimanche prochain, iriez-vous voter ?

Donnez-nous une note de 0 à 10 : 0 signifiant que vous seriez vraiment tout à fait certain de ne pas aller voter lors du second tour de l'élection présidentielle, 10 signifiant que vous seriez vraiment tout à fait certain d'aller voter lors du second tour de l'élection présidentielle, les autres notes vous permettant de nuancer votre opinion

[Note de 0, à 10]

□

Aux inscrits

7. Si le second tour de l'élection présidentielle avait lieu dimanche prochain, quel serait le candidat pour lequel il y aurait le plus de chance que vous votiez ?

Une seule réponse possible par hypothèse

Aléa entre les hypothèses

Hypothèse 1 :

7a. Si vous aviez le choix entre les candidats suivants :

1. Emmanuel Macron
2. Marine Le Pen
3. Je n'irais pas voter
4. Je voterais blanc ou nul

8a. Etes-vous sûr(e) de votre choix ou pourriez-vous changer d'avis ?

- Sûr(e) de son choix
- Peut changer d'avis
- (NSP)

Hypothèse 2 :

7b. Si vous aviez le choix entre les candidats suivants :

1. Emmanuel Macron
2. Jean-Luc Mélenchon
3. Je n'irais pas voter
4. Je voterais blanc ou nul

8b. Etes-vous sûr(e) de votre choix ou pourriez-vous changer d'avis ?

- Sûr(e) de son choix
- Peut changer d'avis
- (NSP)

QUESTIONNAIRE (3/3)

Aux inscrits

9. Dans le cadre de la campagne présidentielle, chacun des sujets suivants comptera-t-il dans votre choix, que vous alliez voter ou non ?

Rotation aléatoire des items

1. Oui beaucoup
2. Oui un peu
3. Non pas vraiment
4. Non pas du tout

- La situation économique de la France
- La lutte contre les discriminations
- Le terrorisme
- L'emploi
- La santé
- Les retraites
- L'éducation
- L'environnement
- La sécurité
- Le pouvoir d'achat
- La place du nucléaire
- Les inégalités sociales
- Les impôts
- L'immigration
- La laïcité
- L'identité française
- L'avenir du système social (assurance sociale, assurance chômage...)
- L'avenir des services publics
- L'Europe
- La situation des jeunes
- La crise ukrainienne

Aux inscrits

10. Parmi les raisons suivantes, quelles sont celles qui pourraient vous conduire à ne pas voter lors du premier tour de l'élection présidentielle le 10 avril ?

Trois réponses possibles - Rotation aléatoire des items

1. L'état de la situation sanitaire au moment de l'élection
2. La politique ne vous intéresse pas
3. Vous n'attendez pas grand-chose de cette élection, cela ne changera rien à votre quotidien
4. Aucun des candidats ne représente vos idées
5. Vous avez l'impression que votre vote ne compte pas
6. Vous avez l'impression que les jeux sont déjà faits
7. Pour exprimer un mécontentement
8. Vous ne votez jamais
9. Pour une autre raison (précisez)
10. Aucune de ces raisons : vous irez voter quoi qu'il arrive

Aux inscrits

11. En ce qui vous concerne, quelle note donneriez-vous à la campagne pour l'élection présidentielle de 2022 pour évaluer sa qualité ?

Donnez une note de 0 à 10 en fonction du jugement que vous portez sur la campagne présidentielle

0 signifie que vous jugez que la campagne présidentielle est de très mauvaise qualité, 10 signifie que vous jugez que la campagne présidentielle est de très bonne qualité, Les notes intermédiaires servent à nuancer votre jugement.

[Note de 0, à 10]

Aux inscrits

12. Si ce candidat est élu le 24 avril prochain, cela vous inspire-t-il de...

Rotation aléatoire des items

1. La confiance
2. L'indifférence
3. L'inquiétude

- Nathalie Arthaud
- Philippe Poutou
- Jean-Luc Mélenchon
- Fabien Roussel
- Anne Hidalgo
- Yannick Jadot
- Emmanuel Macron
- Valérie Pécresse
- Nicolas Dupont-Aignan
- Eric Zemmour
- Marine Le Pen
- Jean Lassalle

A tous

13. Aujourd'hui, 17% des approvisionnements en gaz de la France proviennent de Russie. Dans le contexte de guerre en Ukraine, seriez-vous favorable ou opposé à ce que la France arrête d'acheter du gaz provenant de Russie ?

1. Très favorable
2. Plutôt favorable
3. Plutôt opposé
4. Très opposé

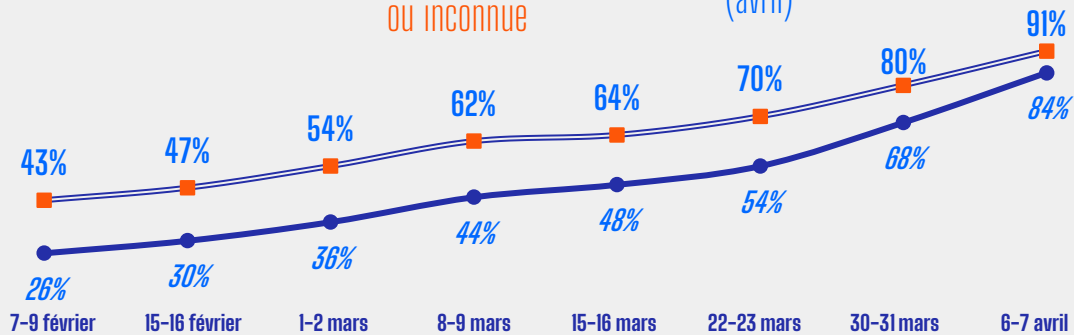
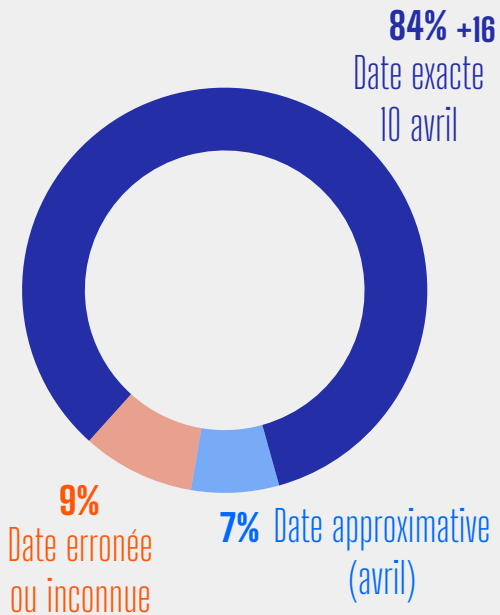
NOTORIÉTÉ DE LA DATE DU 1^{ER} TOUR DE L'ÉLECTION et INTÉRÊT POUR L'ÉLECTION

CONNAISSANCE DE LA DATE DU 1^{ER} TOUR

L'élection présidentielle a lieu cette année. Connaissez-vous la date du 1er tour ?
Aux inscrits sur les listes électorales

91% +11

Savent que le premier tour aura lieu en avril

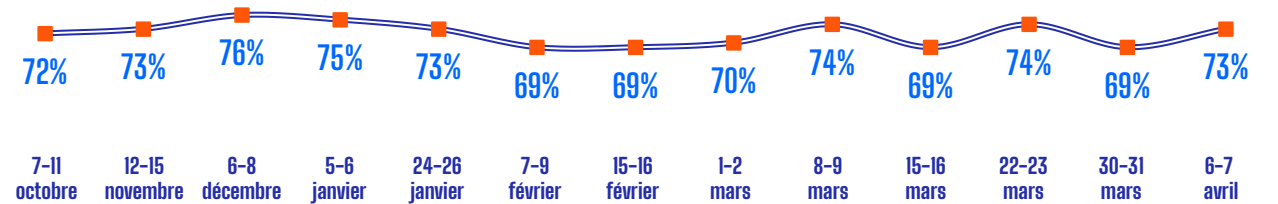
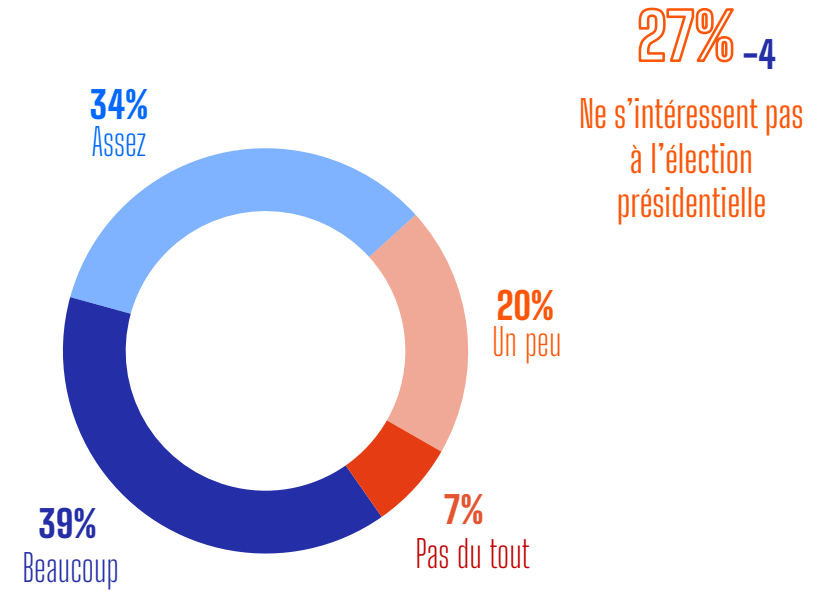


INTÉRÊT POUR L'ÉLECTION

En ce qui vous concerne, diriez-vous que cette élection vous intéresse.
Aux inscrits sur les listes électorales

73% +4

S'intéressent à l'élection présidentielle



INDICE DE PARTICIPATION

INTENTION DE PARTICIPATION

Le premier tour de l'élection présidentielle aura lieu dimanche prochain, iriez-vous voter ?*

Donnez-nous une note de 0 à 10 : 0 signifiant que vous seriez vraiment tout à fait certain de ne pas aller voter lors du premier tour de l'élection présidentielle, 10 signifiant que vous seriez vraiment tout à fait certain d'aller voter lors du premier tour de l'élection présidentielle, les autres notes vous permettant de nuancer votre opinion

Aux inscrits sur les listes électorales



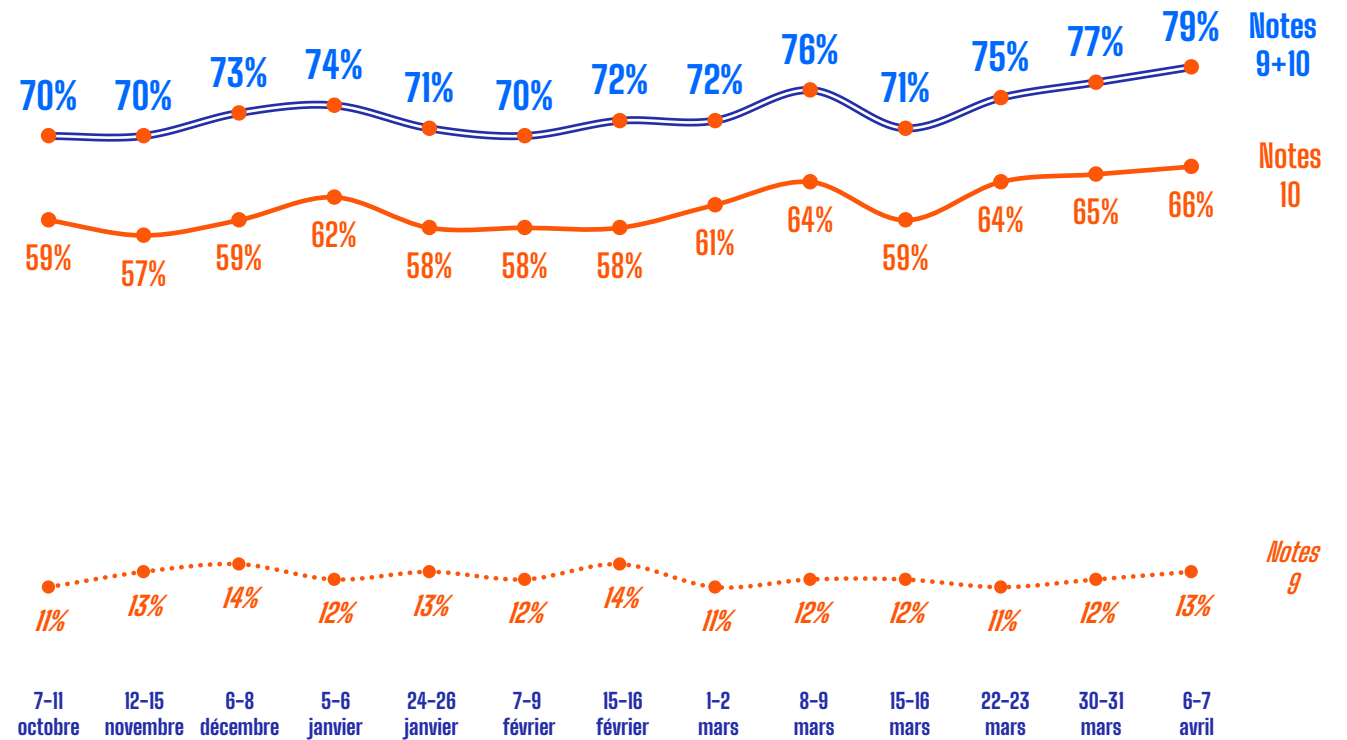
Fourchette de 69% à 76%

Participation moyenne : 72,5%

En 2017, à 4 jours du 1^{er} tour, le cumul des notes 9 et 10 était de 80%, soit un peu plus que la participation réelle (77,77%), un quart des personnes ayant donné la note 9 n'étant pas allées voter.

Notre fourchette prend donc en compte :

- En hypothèse haute, le même scénario qu'en 2017 (100% des notes 10 et 75% des notes 9) : 76%
- En hypothèse basse, les personnes qui donnent une note 9 ou 10 et connaissent la date exacte du 1^{er} tour : 69%



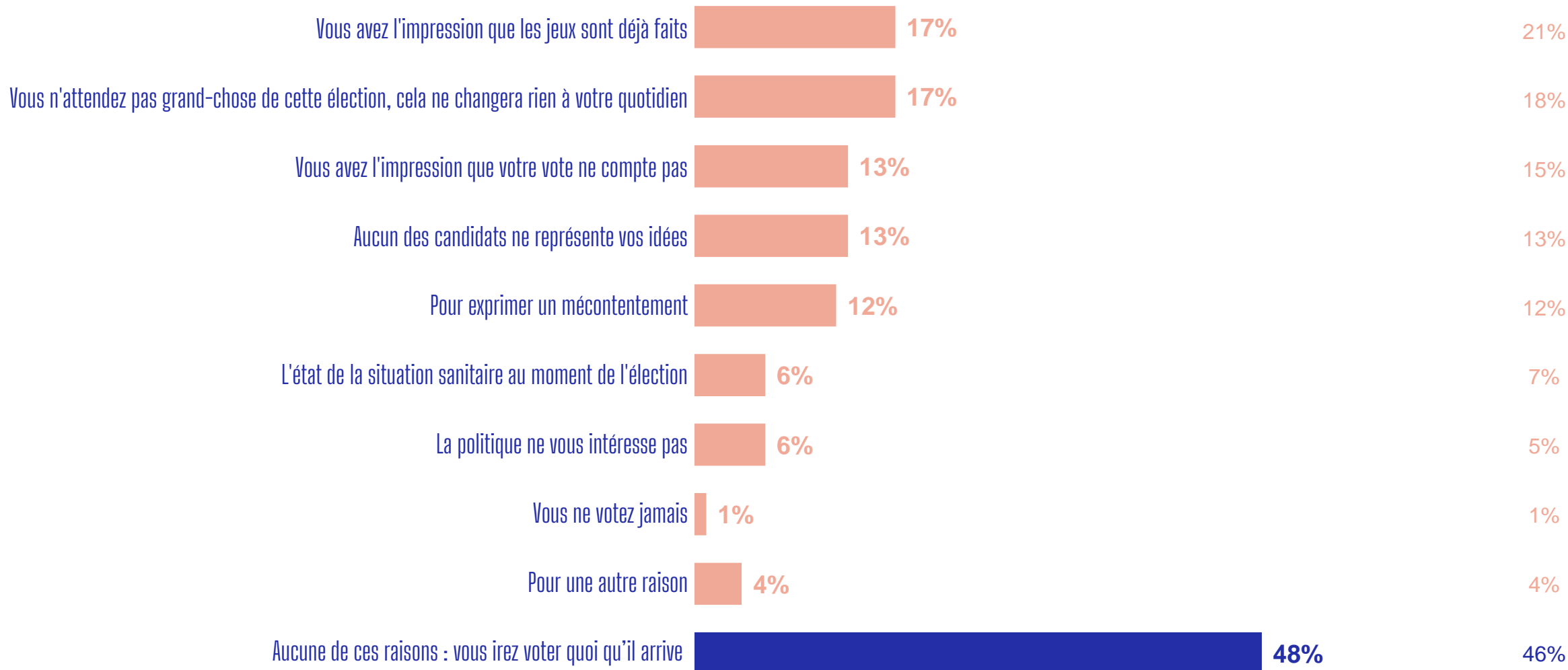
* jusqu'à présent la formulation était « Si le premier tour de l'élection présidentielle avait lieu dimanche prochain, iriez-vous voter ? »

LES RAISONS DE L'ABSTENTION

Parmi les raisons suivantes, quelles sont celles qui pourraient vous conduire à ne pas voter lors du premier tour de l'élection présidentielle le 10 avril ?

Aux inscrits sur les listes électorales

Rappel 30-31 mars 2022

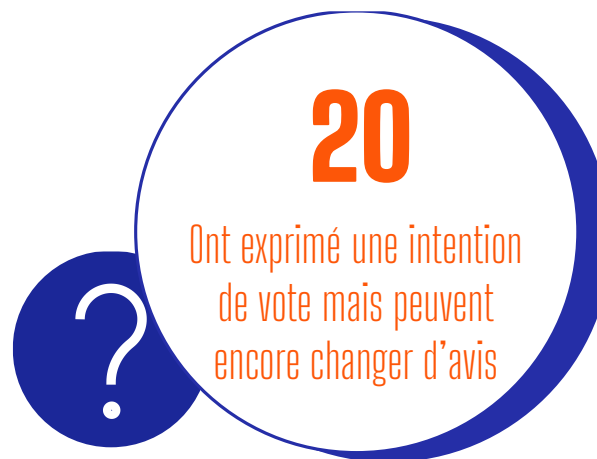


LA VOLATILITÉ DU VOTE

Sur 100 personnes certaines
d'aller voter



Rappel 30-31 mars : 65



Rappel 30-31 mars : 21



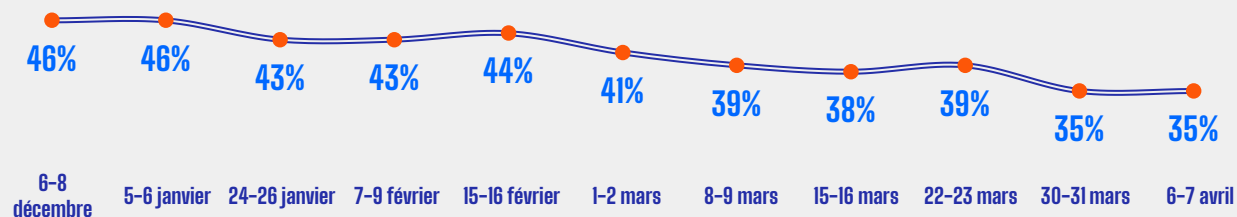
Rappel 30-31 mars : 14

Indice de volatilité

35%

Rappel 30-31 mars : 35%

Au total, 35% du corps électoral prévoyant de voter au 1^{er} tour de la présidentielle n'exprime actuellement pas d'intention de vote ou peut encore changer d'avis



INTENTIONS DE VOTE

Les intentions de vote au
1^{er} tour de l'élection
présidentielle de 2022

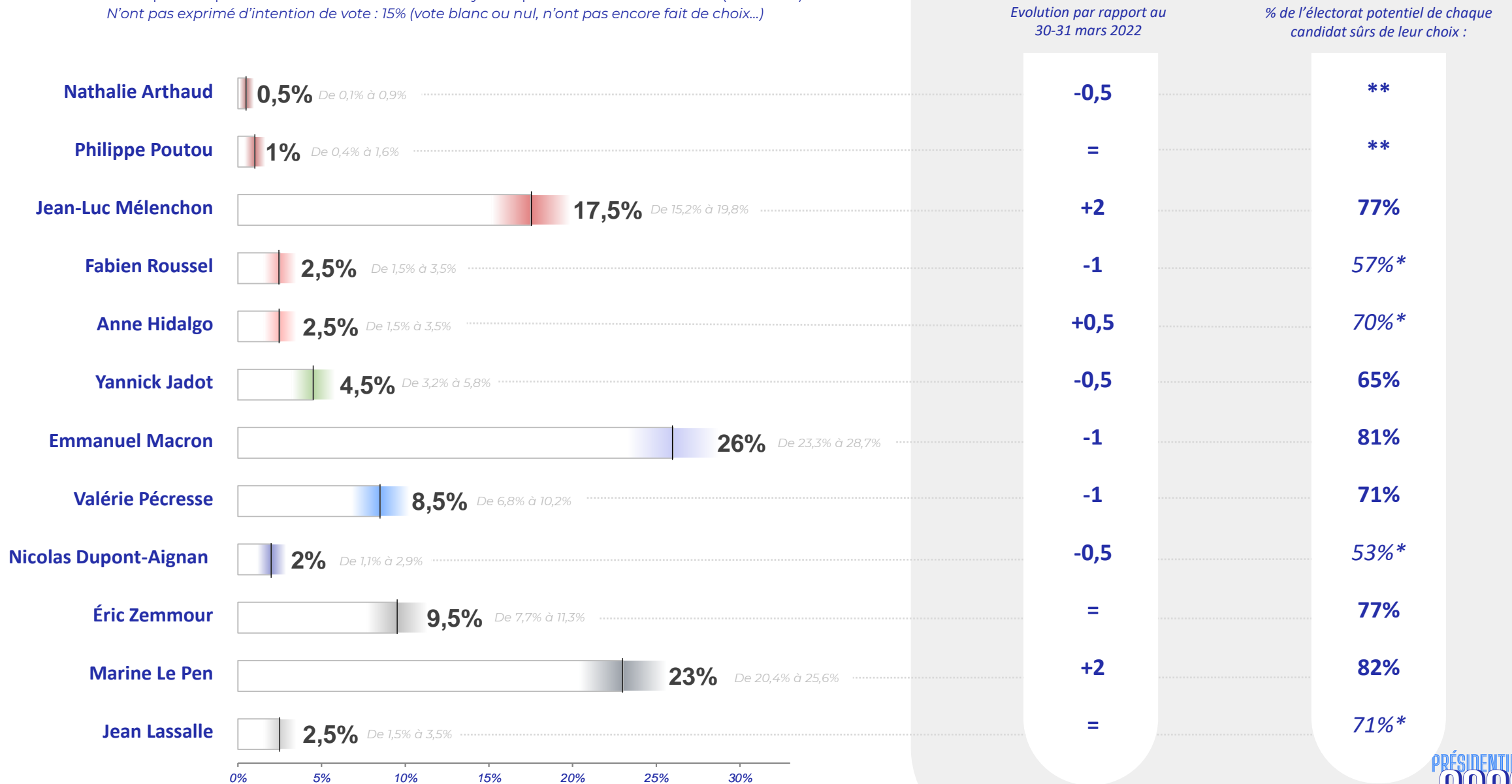
PRÉSIDENTIELLE
2022 by BVA



INTENTIONS DE VOTE 1^{ER} TOUR

Résultats auprès des personnes certaines d'aller voter et ayant exprimé une intention de vote (base : 1010)

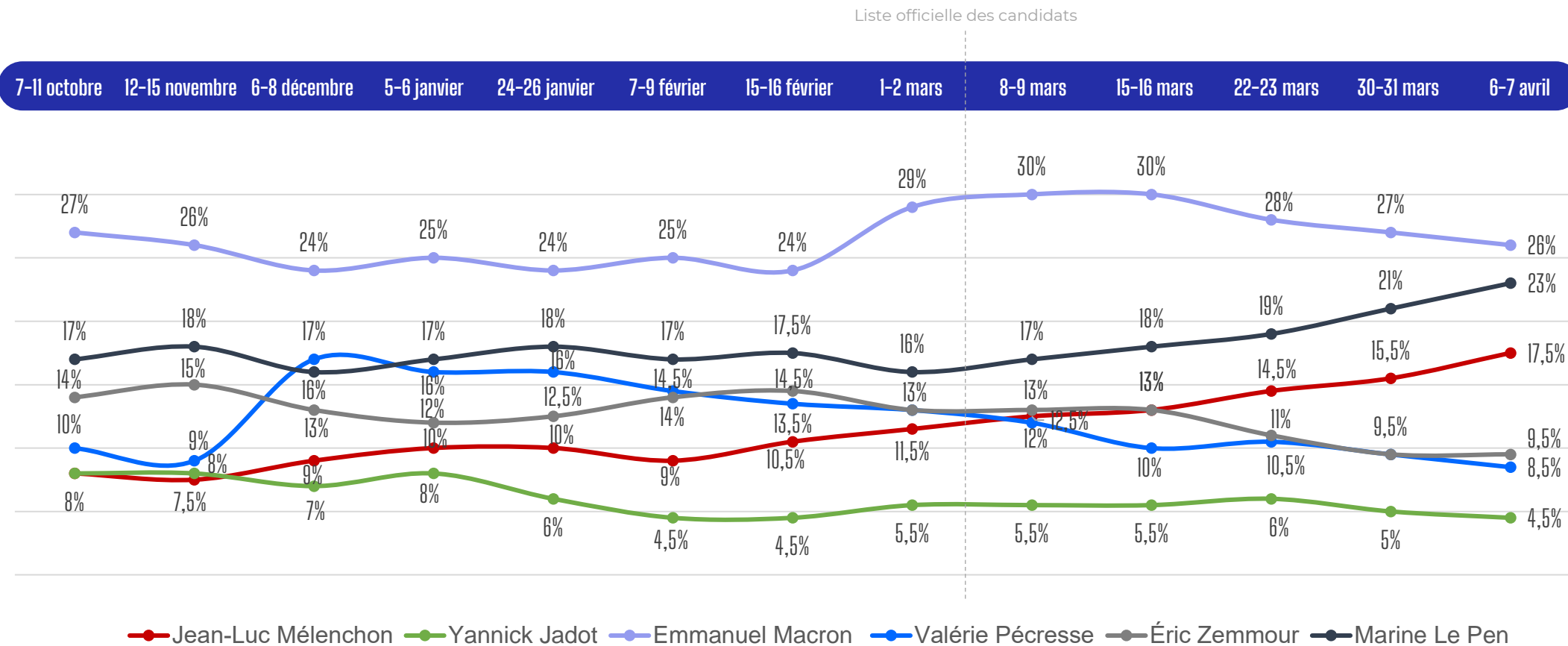
N'ont pas exprimé d'intention de vote : 15% (vote blanc ou nul, n'ont pas encore fait de choix...)



* Bases faibles, résultats à interpréter avec précaution / ** Effectifs trop limités pour présenter les résultats

INTENTIONS DE VOTE 1^{ER} TOUR évolutions

Résultats auprès des personnes certaines d'aller voter et ayant exprimé une intention de vote (base : 1010)
 N'ont pas exprimé d'intention de vote : 15% (vote blanc ou nul, n'ont pas encore fait de choix...)



Evolutions à interpréter avec prudence, l'offre électorale ayant évolué depuis octobre

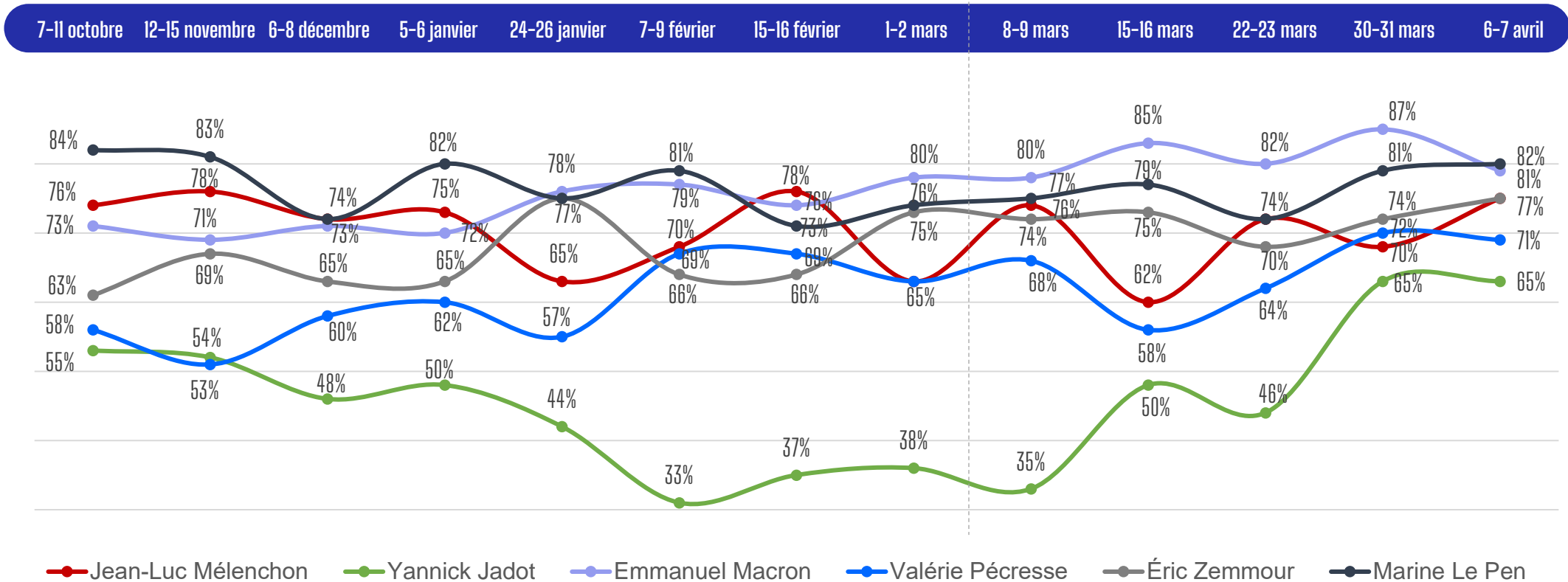
Seuls les candidats recueillant plus de 3% d'intentions de vote sont présentés

SURETÉ DE CHOIX 1^{ER} TOUR évolutions

Résultats auprès des personnes certaines d'aller voter et ayant exprimé une intention de vote (base : 1010)
N'ont pas exprimé d'intention de vote : 15% (vote blanc ou nul, n'ont pas encore fait de choix...)

Proportion d'électeurs se déclarant sûrs de leur choix

Liste officielle des candidats



Seuls les candidats recueillant plus de 3% d'intentions de vote sont présentés

SECONDS CHOIX ET POTENTIEL DES CANDIDATS

Vous nous avez dit vouloir voter pour *[nom du candidat choisi]*. Si finalement vous deviez changer d'avis et voter pour un autre candidat, quel serait parmi les suivants celui pour lequel il y aurait le plus de chance que vous votiez ?

Résultats auprès des personnes certaines d'aller voter et ayant exprimé une intention de vote (base : 1010)

N'ont pas exprimé d'intention de vote : 15% (vote blanc ou nul, n'ont pas encore fait de choix, nsp)

Nous avons interrogé spécifiquement les répondants ayant déclaré ne pas être sûrs de leur choix de vote, en leur demandant les candidats qu'ils pourraient choisir alternativement

Pour chaque candidat, nous pouvons donc ainsi déterminer :

- Les soutiens qu'il pourrait perdre
- Les ralliements qu'il pourrait envisager

Tous les votants incertains se détournent du candidat qui ne bénéficie, de plus, d'aucun « second choix »

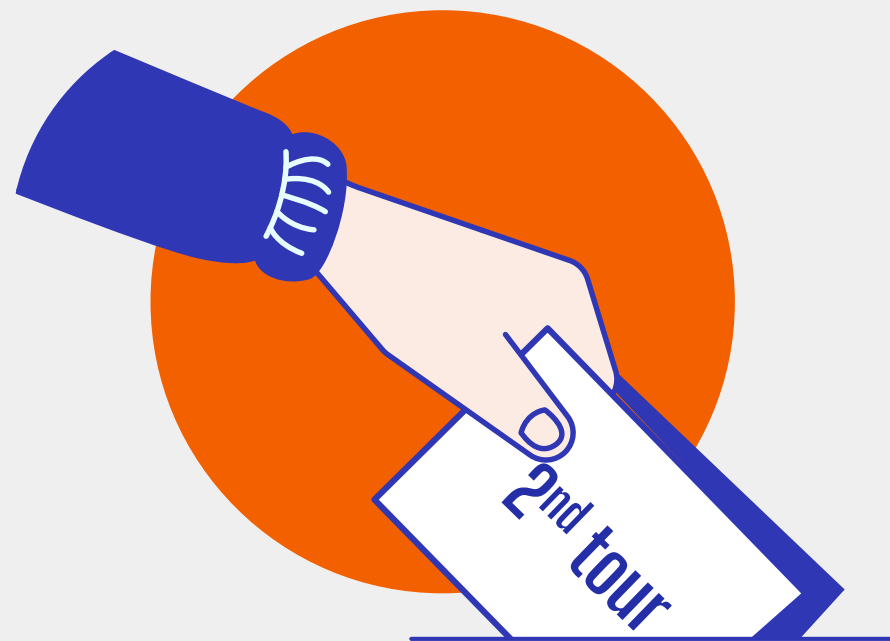
Les incertains maintiennent leur vote pour le candidat, et il bénéficie, de plus, de tout son potentiel de « second choix »

	Score mesuré auprès des votants déclarés	Potentiel bas	Potentiel haut
Nathalie Arthaud	0,5%	<0,5%	0,5%
Philippe Poutou	1%	1%	2%
Jean-Luc Mélenchon	17,5%	14,5%	22%
Fabien Roussel	2,5%	1,5%	4%
Anne Hidalgo	2,5%	1,5%	3%
Yannick Jadot	4,5%	3%	7%
Emmanuel Macron	26%	20,5%	28,5%
Valérie Pécresse	8,5%	6%	10%
Nicolas Dupont-Aignan	2%	1%	3%
Éric Zemmour	9,5%	7%	10%
Marine Le Pen	23%	19%	27%
Jean Lassalle	2,5%	2%	3,5%

INTENTIONS DE VOTE

Les intentions de vote au
2nd tour de l'élection
présidentielle de 2022

PRÉSIDENTIELLE
2022 by BVA



INTENTIONS DE VOTE 2nd tour

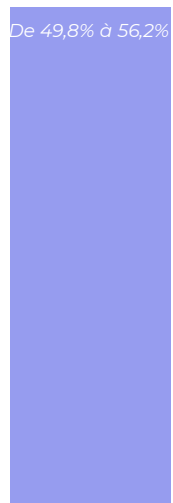
Hypothèse : Emmanuel Macron / Marine Le Pen

Résultats auprès des personnes certaines d'aller voter et ayant exprimé une intention de vote (base : 943)
N'ont pas exprimé d'intention de vote : 19% (vote blanc ou nul, n'ont pas encore fait de choix...)



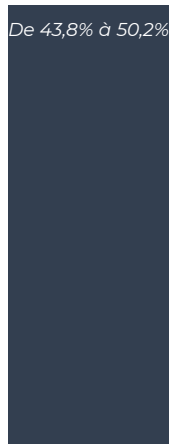
53,0% -1,5

De 49,8% à 56,2%



47,0% +1,5

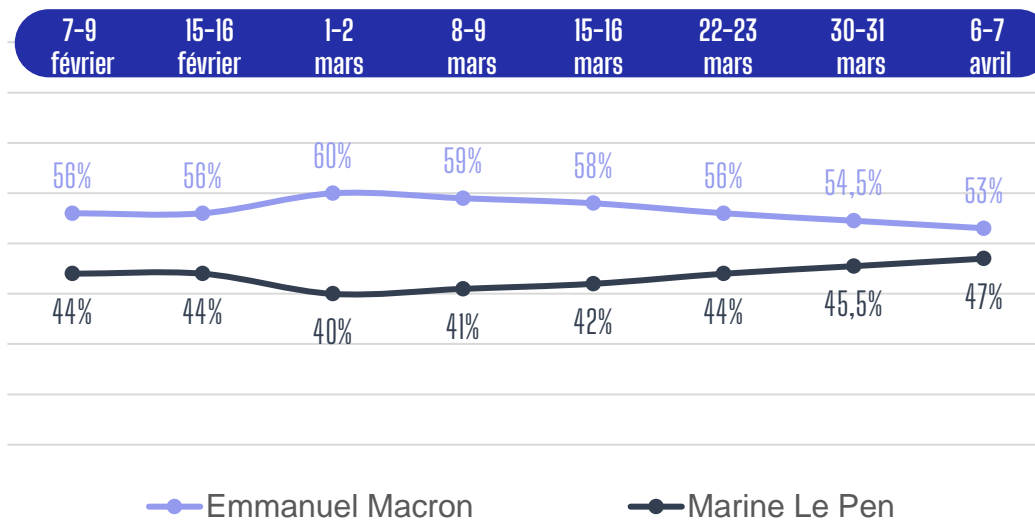
De 43,8% à 50,2%



% DE L'ELECTORAT POTENTIEL DE CHAQUE CANDIDAT SÛRS DE LEUR CHOIX :

90%

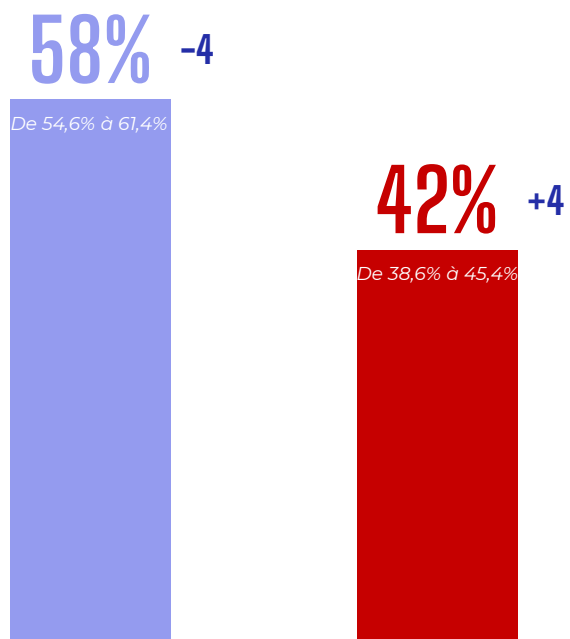
89%



INTENTIONS DE VOTE 2nd tour

Hypothèse : Emmanuel Macron / Jean-Luc Mélenchon

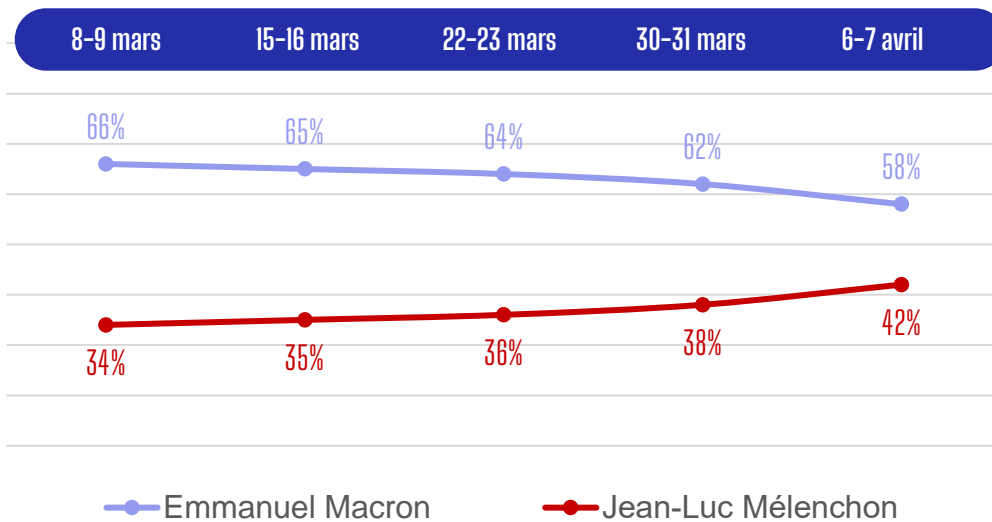
Résultats auprès des personnes certaines d'aller voter et ayant exprimé une intention de vote (base : 819)
N'ont pas exprimé d'intention de vote : 29% (vote blanc ou nul, n'ont pas encore fait de choix...)



% DE L'ELECTORAT POTENTIEL DE CHAQUE CANDIDAT SÛRS DE LEUR CHOIX :

89%

86%



ENJEUX DU VOTE

Sujets qui compteront dans le
choix de vote

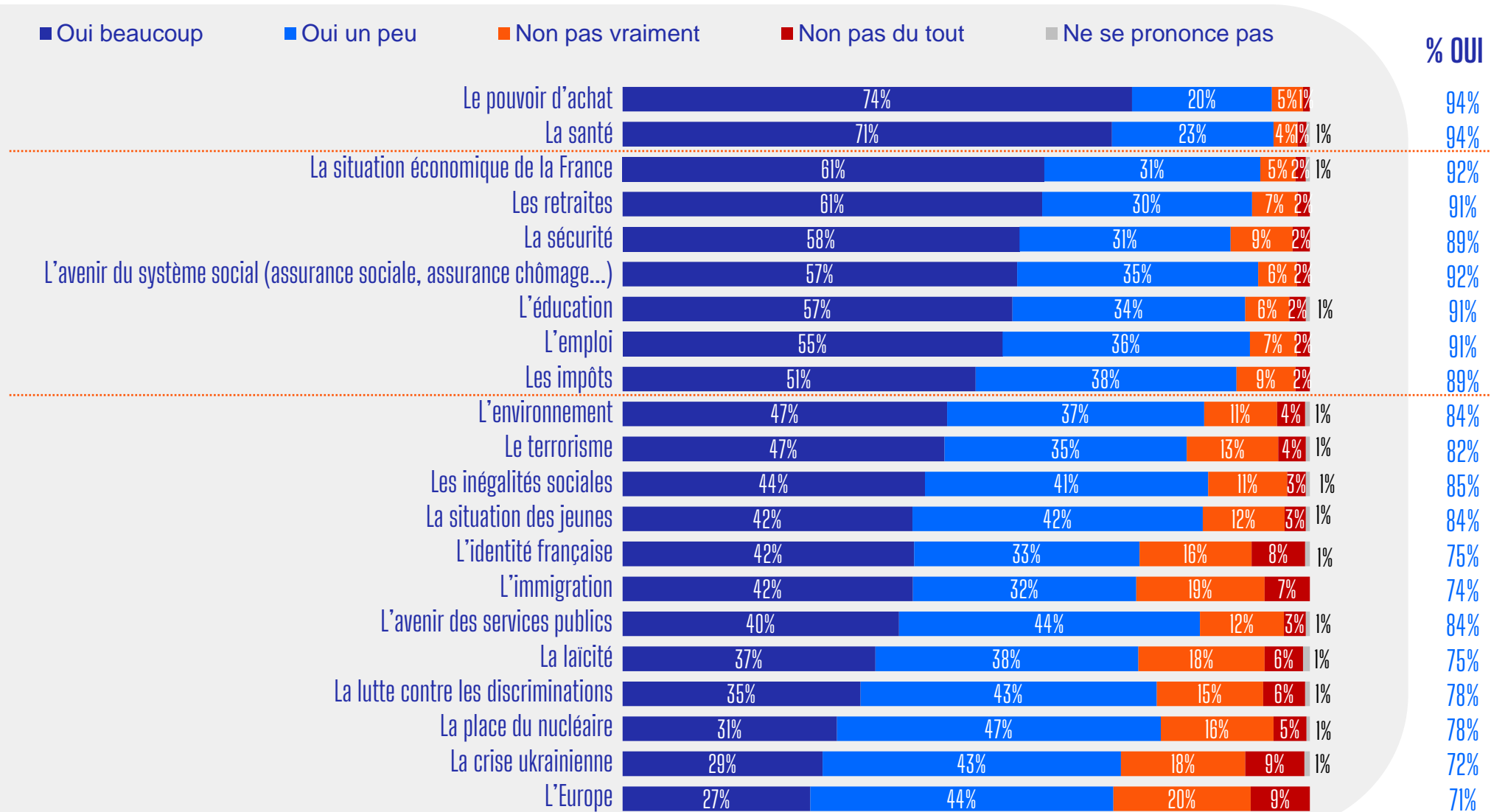
PRÉSIDENTIELLE
2022 by BVA



LES SUJETS QUI COMPTERONT LE PLUS

Dans le cadre de la campagne présidentielle, chacun des sujets suivants comptera-t-il dans votre choix, que vous alliez voter ou non ?

Aux inscrits sur les listes électorales



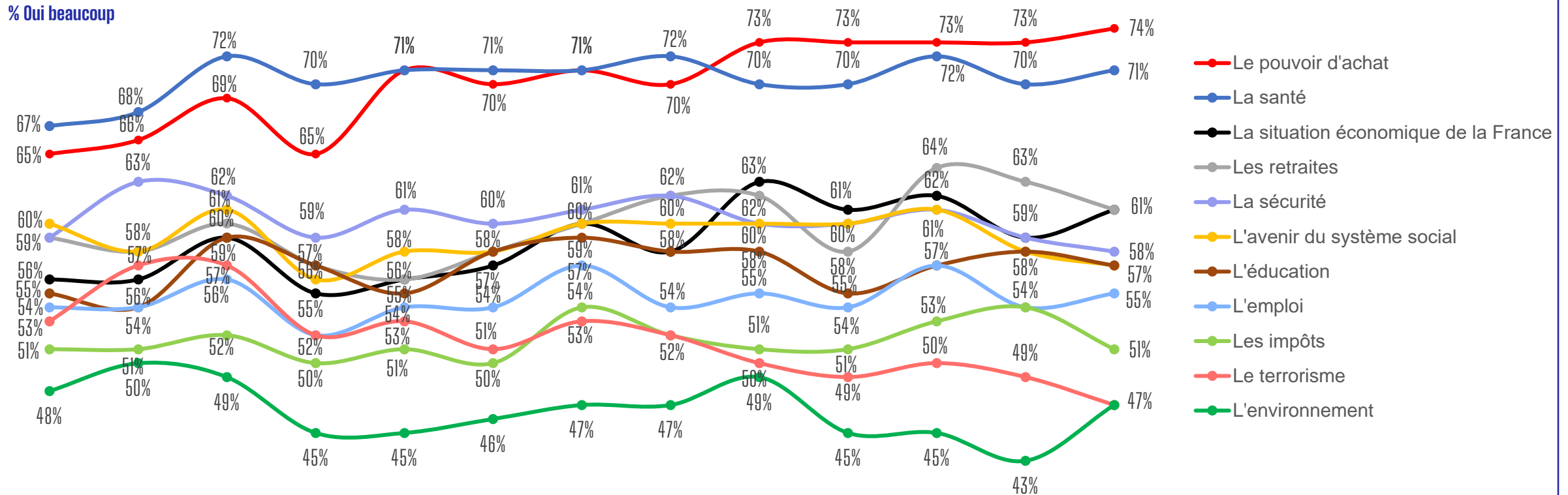
LES SUJETS QUI COMPTERONT LE PLUS

Résultats auprès des personnes inscrites sur les listes électorales

10 sujets comptant le plus - % Oui, beaucoup

7-11 octobre 12-15 novembre 6-8 décembre 5-6 janvier 24-26 janvier 7-9 février 15-16 février 1-2 mars 8-9 mars 15-16 mars 22-23 mars 30-31 mars 6-7 avril

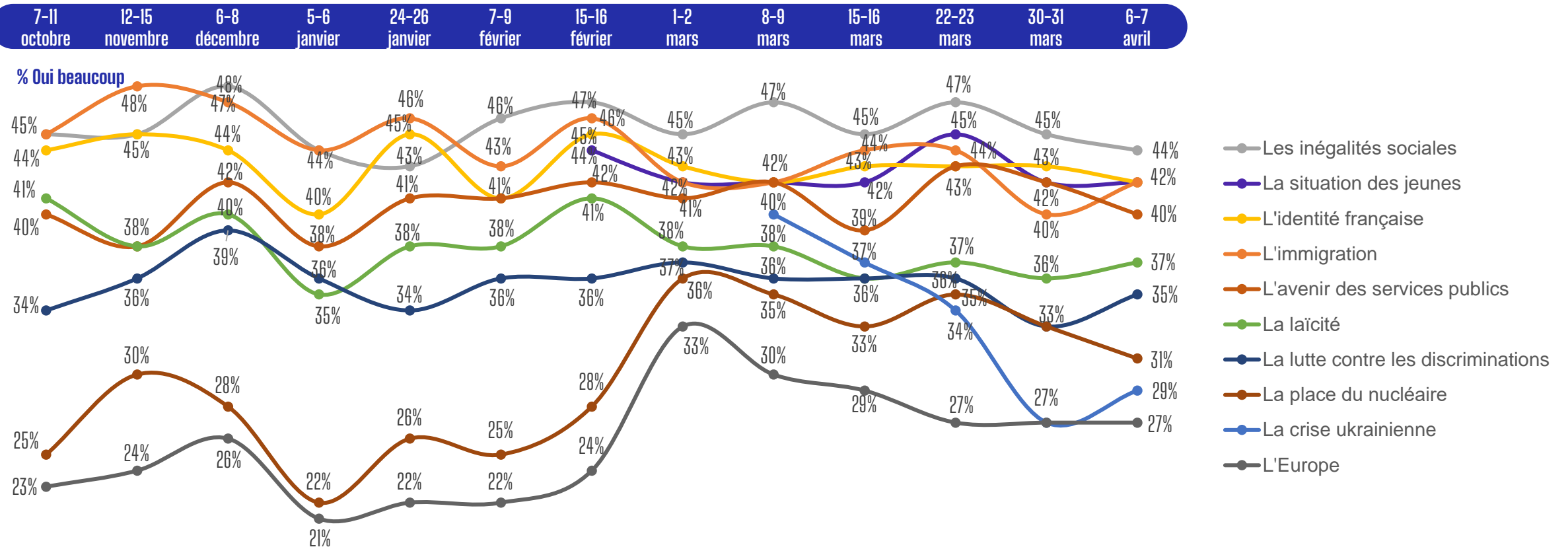
% Oui beaucoup



LES SUJETS QUI COMPTERONT LE PLUS

Résultats auprès des personnes inscrites sur les listes électorales

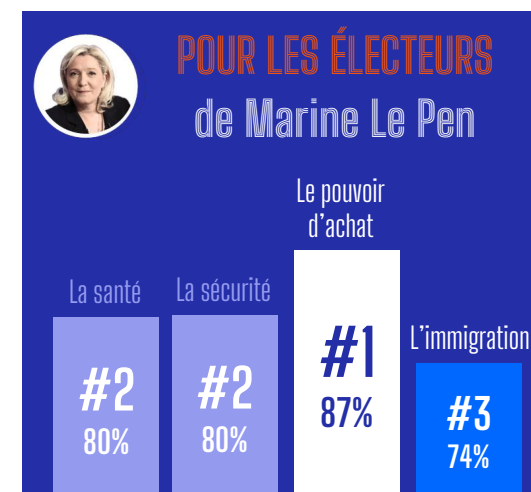
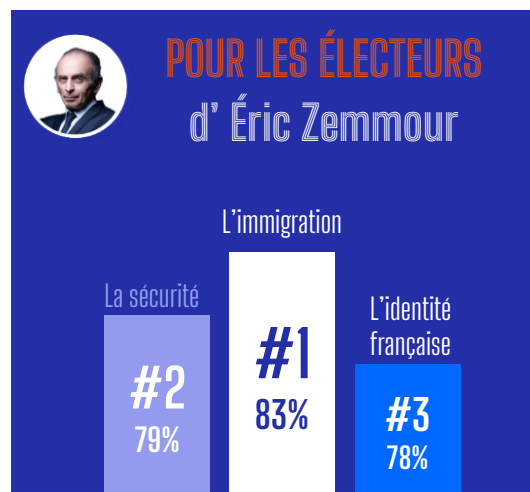
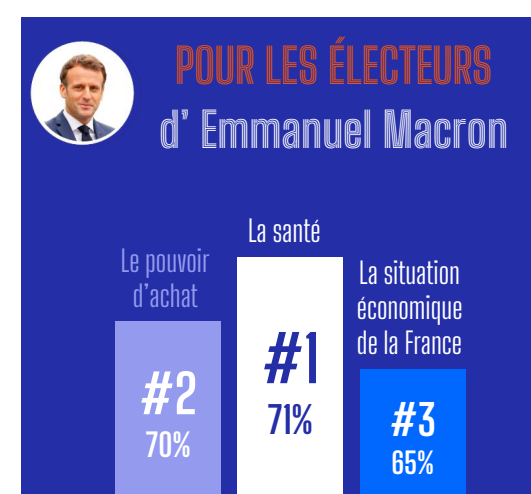
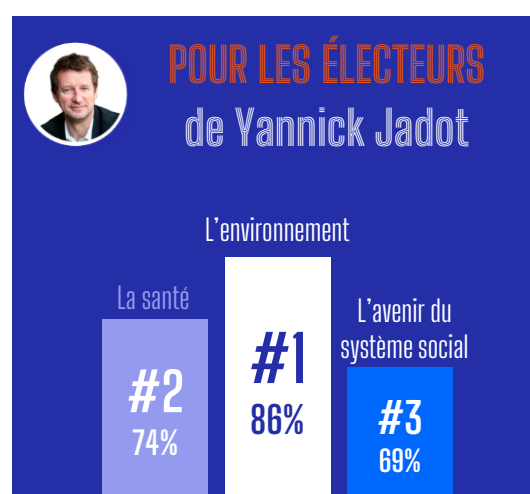
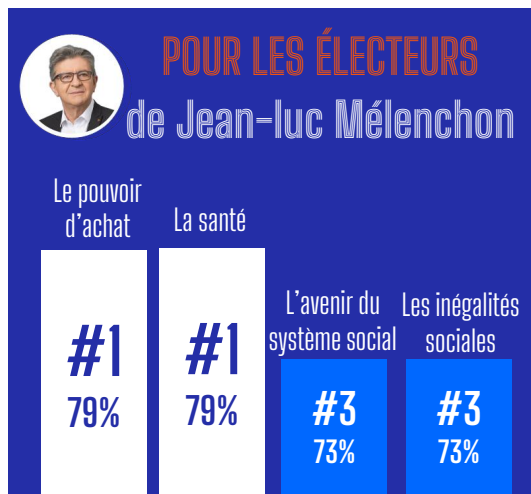
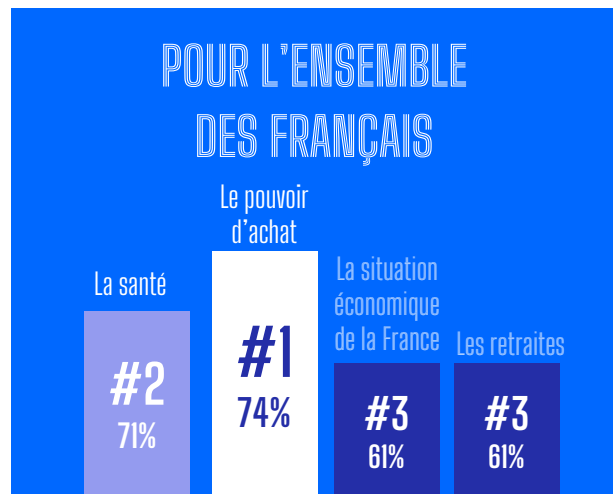
Autres sujets (suite) - % Oui, beaucoup



LES SUJETS QUI COMPTERONT LE PLUS

Selon l'intention de vote

Dans le cadre de la campagne présidentielle, chacun des sujets suivants comptera-t-il dans votre choix, que vous alliez voter ou non ?



NB : Afin de disposer d'effectifs suffisants, ces résultats ne sont présentés que pour les candidats dont le score d'intentions de vote est supérieur à 3%

QUESTIONS D'ACTUALITE

Qualité de la campagne, attitude en cas de victoire des différents candidats et souhait d'un embargo sur le gaz russe

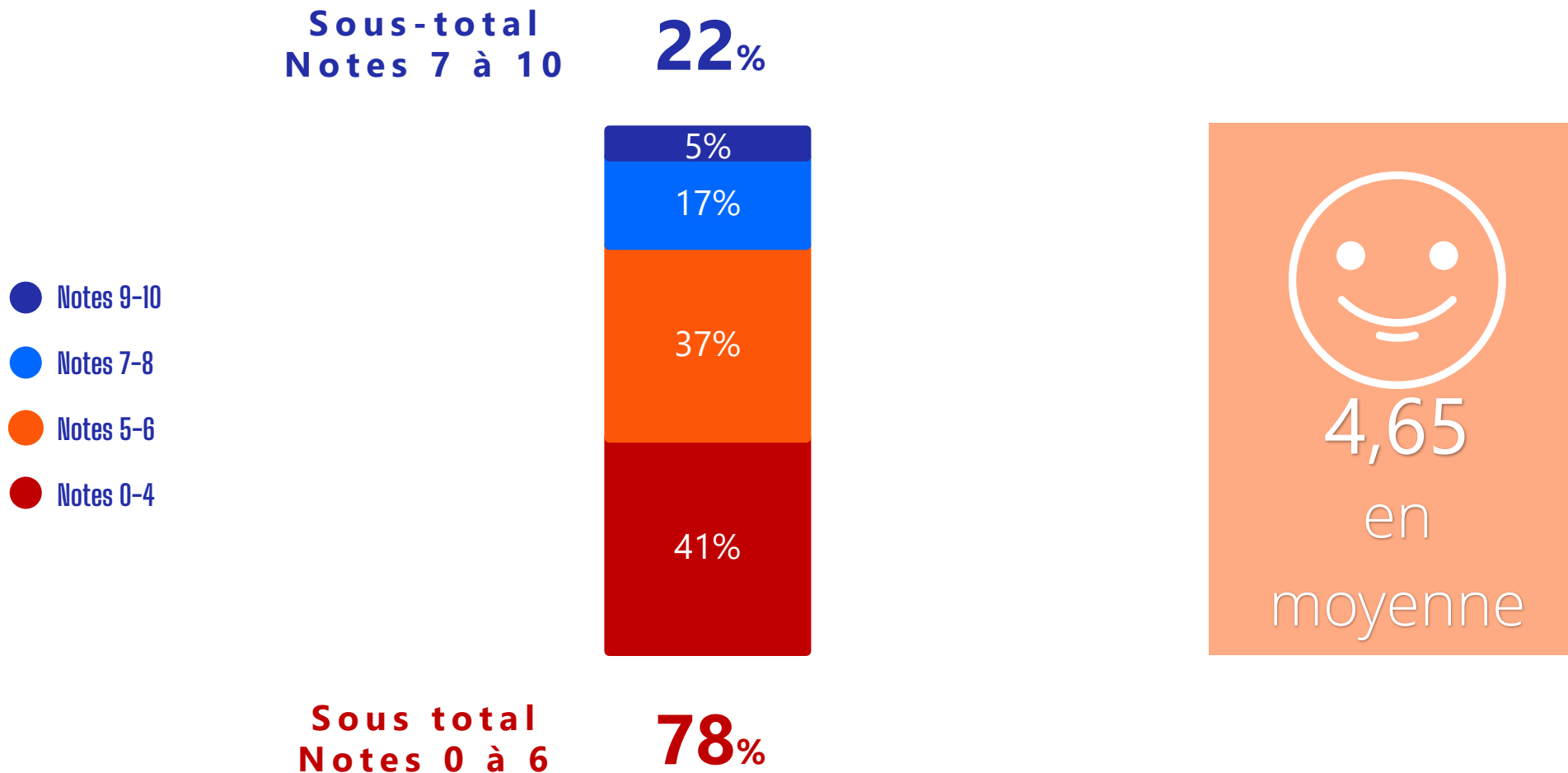
PRÉSIDENTIELLE
2022 by BVA



EVALUATION DE LA QUALITE DE LA CAMPAGNE ELECTORALE

En ce qui vous concerne, quelle note donneriez-vous à la campagne pour l'élection présidentielle de 2022 pour évaluer sa qualité ?

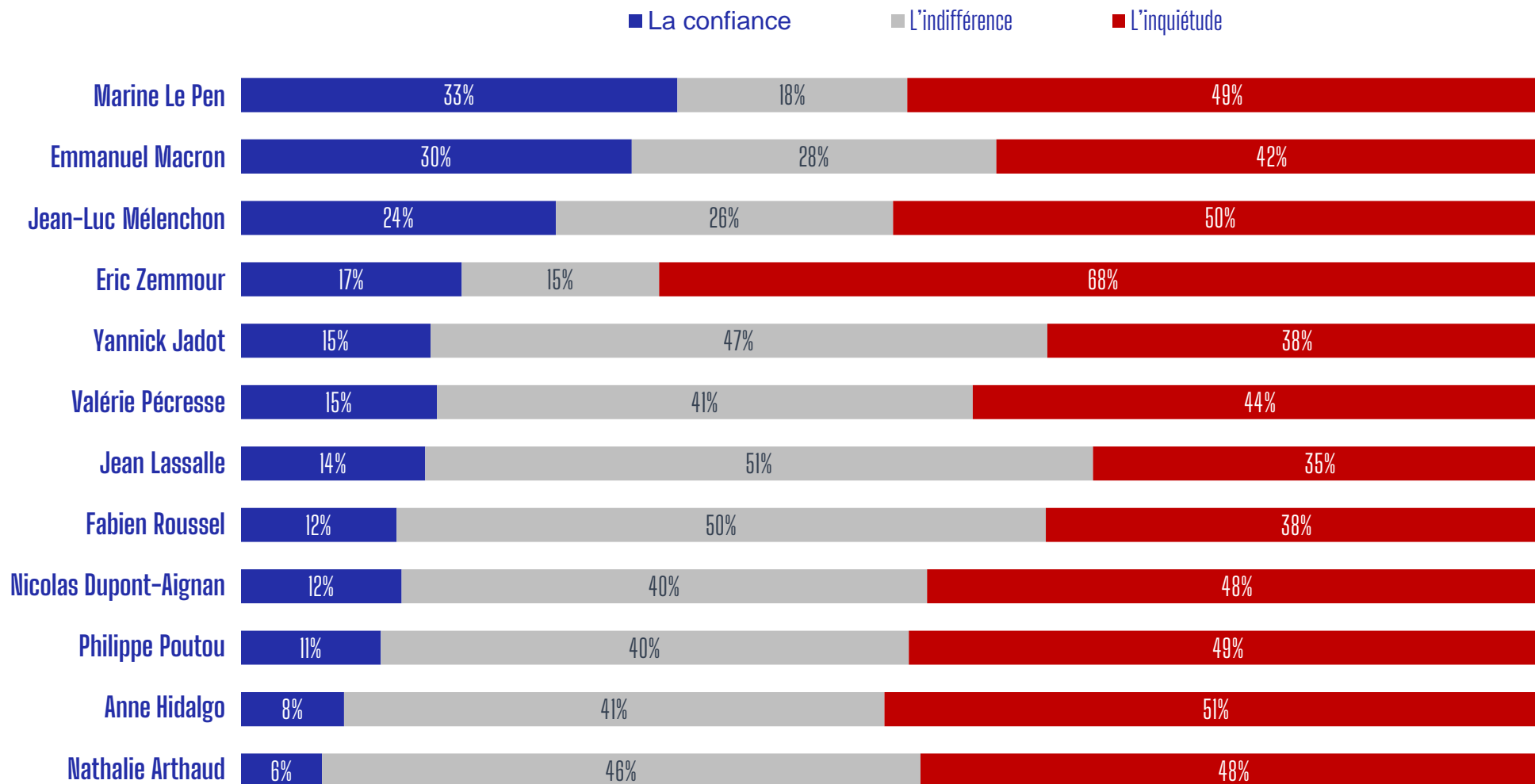
Aux inscrits sur les listes électorales



ATTITUDE FACE A LA VICTOIRE POTENTIELLE DES DIFFERENTS CANDIDATS

Si ce candidat est élu le 24 avril prochain, cela vous inspire-t-il de...

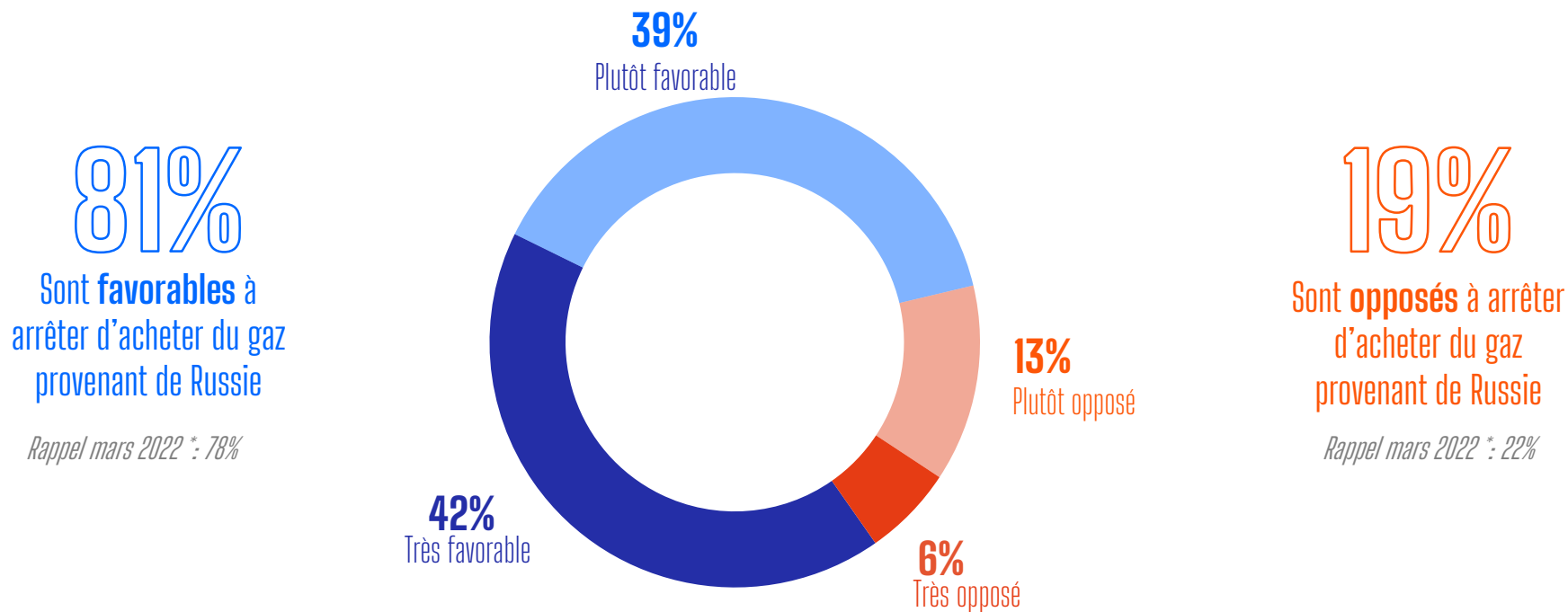
Aux inscrits sur les listes électorales



SOUHAIT D'ARRÊTER L'APPROVISIONNEMENT EN GAZ RUSSE

Aujourd'hui, 17% des approvisionnements en gaz de la France proviennent de Russie. Dans le contexte de guerre en Ukraine, seriez-vous favorable ou opposé à ce que la France arrête d'acheter du gaz provenant de Russie ?

A tous



* Sondage BVA réalisé pour Orange et RTL les 21 et 22 mars 2022 auprès d'un échantillon de 1004 personnes représentatif de la population française âgée de 18 ans et plus.

PRÉSIDENTIELLE
2022 by BVA