



Septembre 2016

NOTICE TECHNIQUE

ENQUÊTE ÉLECTORALE FRANÇAISE 2017- VAGUE 6

ARTICLE 2 – INFORMATIONS GENERALES

▪ Organisme ayant réalisé le sondage	IPSOS
▪ Commanditaires du sondage	CEVIPOF / LE MONDE
▪ Nombre de personnes interrogées	18 659 personnes inscrites sur les listes électorales, constituant un échantillon national représentatif de la population française âgée de 18 ans et plus.
▪ Dates de réalisation des interviews	Du 9 au 18 septembre 2016
▪ Date de diffusion prévue	26 septembre 2016 (sur ipsos.fr et dans le Monde daté du 27/09/2016)
▪ Questionnaire	Présenté intégralement dans le rapport d'étude ci-après

PRÉCISIONS SUR L'INTERVALLE DE CONFIANCE

L'intervalle de confiance (appelé aussi marge d'erreur) est l'intervalle dans lequel se trouve la valeur recherchée avec une probabilité fixée (le niveau de confiance). L'amplitude de cet intervalle dépend du niveau de confiance, de la valeur observée et de la taille de l'échantillon. Le calcul n'est justifié que pour les sondages aléatoires. Il ne peut pas être déterminé dans le cas de sondages par quotas mais on considère qu'il est proche de celui des sondages aléatoires.

INTERVALLE DE CONFIANCE

(avec un niveau de confiance de 95%)

Taille d'échantillon	SCORES OBTENUS										
	2%	5%	10%	15%	20%	25%	30%	35%	40%	45%	50%
	ou 98%	ou 95%	ou 90%	ou 85%	ou 80%	ou 75%	ou 70%	ou 65%	ou 60%	ou 55%	
100 cas	2,6	4,4	6	7,2	8	8,6	9,2	9,6	9,8	10	10
200 cas	2	3,1	4,3	5,1	5,7	6,1	6,5	6,8	6,9	7,1	7,1
500 cas	1,3	2	2,7	3,2	3,6	3,9	4,1	4,3	4,4	4,5	4,5
1000 cas*	0,8	1,4	1,8	2,3	2,5	2,7	2,9	3	3	3,1	3,1
1200 cas**	0,8	1,3	1,7	2,1	2,3	2,5	2,65	2,8	2,85	2,9	2,9
2000 cas	0,6	1	1,3	1,6	1,8	2	2,1	2,2	2,2	2,3	2,3
5000 cas	0,4	0,6	0,8	1,0	1,1	1,2	1,3	1,3	1,4	1,4	1,4
10000 cas	0,3	0,4	0,6	0,7	0,8	0,9	0,9	0,9	1,0	1,0	1,0
12500 cas***	0,3	0,4	0,5	0,6	0,7	0,8	0,8	0,9	0,9	0,9	0,9
18700 cas****	0,2	0,3	0,4	0,5	0,6	0,6	0,7	0,7	0,7	0,7	0,7

Note de lecture : pour un échantillon de 12500 personnes, si le score mesuré est de 25%, il y a 95% de chances que la valeur réelle se situe aujourd'hui entre 24,2% et 25,8% (plus ou moins 0,8 points).

* Base intentions de vote primaire socialiste

** Base intentions de vote primaire à droite

*** Base intentions de vote présidentielle

**** Base ensemble (questions d'opinion)

ARTICLE 3 – INFORMATIONS GENERALES

<ul style="list-style-type: none">▪ Objet du sondage	Intentions de vote présidentielle, primaire à droite, primaire socialiste, questions d'opinion.
<ul style="list-style-type: none">▪ Echantillon interrogé	18 659 personnes inscrites sur les listes électorales, constituant un échantillon national représentatif de la population française âgée de 18 ans et plus. Méthode des quotas : sexe, âge, profession de la personne de référence du foyer, catégorie d'agglomération et région.
<ul style="list-style-type: none">▪ Mode de recueil	On-line, via l'Access Panel d'Ipsos
<ul style="list-style-type: none">▪ Taux de non réponse	Le taux de non réponse (lorsqu'il est supérieur à 0) est présenté pour chaque question dans le rapport ci-après
<ul style="list-style-type: none">▪ Gratification des personnes interrogées	Chaque répondant a obtenu des points cumulables pour une valeur inférieure à 1 euro.
<ul style="list-style-type: none">▪ Critères de redressement	Le redressement a été effectué à partir de la structure sociodémographique de la population française de 18 ans et plus (sexe, âge, catégorie socioprofessionnelle de la personne de référence au sein du ménage, catégorie d'agglomération et région), du souvenir de vote au 1er tour de l'élection présidentielle de 2012 et du souvenir de vote au 1er tour des élections régionales de 2015.



Septembre 2016

“Enquête électorale française 2017”- Vague 6

Préparé pour **le CEVIPOF** et *Le Monde*

CONTACTS

Brice Teinturier

brice.teinturier@ipsos.com

Jean-François Doridot

jean-francois.doridot@ipsos.com

Fiche technique



ÉCHANTILLON

18 659 personnes inscrites sur les listes électorales, constituant un échantillon national représentatif de la population française âgée de 18 ans et plus.

*Dont **12 469** personnes certaines d'aller voter à la présidentielle de 2017.*

*Dont **1 216** personnes certaines d'aller voter à la primaire à droite.*

*Dont **1017** personnes certaines d'aller voter à la primaire socialiste.*

DATES DE TERRAIN

Du **09** au **18** septembre 2016.

MÉTHODE

Échantillon interrogé par Internet.

Méthode des quotas: sexe, âge, profession de la personne de référence du foyer, région, catégorie d'agglomération.

SciencesPo
CEVIPOF



sopra  steria

en partenariat avec

Le Monde



La notice de cette enquête est consultable à la commission des sondages



Comme pour toute enquête quantitative, cette étude présente des résultats soumis aux marges d'erreur inhérentes aux lois statistiques. Ce rapport a été élaboré dans le respect de la norme internationale ISO 20252 « Etudes de marché, études sociales et d'opinion ».



PRÉCISIONS SUR L'INTERVALLE DE CONFIANCE

L'intervalle de confiance (appelé aussi marge d'erreur) est l'intervalle dans lequel se trouve la valeur recherchée avec une probabilité fixée (le niveau de confiance). L'amplitude de cet intervalle dépend du niveau de confiance, de la valeur observée et de la taille de l'échantillon. Le calcul n'est justifié que pour les sondages aléatoires. Il ne peut pas être déterminé dans le cas de sondages par quotas mais on considère qu'il est proche de celui des sondages aléatoires.

INTERVALLE DE CONFIANCE

(avec un niveau de confiance de 95%)

Taille d'échantillon	SCORES OBTENUS										
	2%	5%	10%	15%	20%	25%	30%	35%	40%	45%	50%
	ou 98%	ou 95%	ou 90%	ou 85%	ou 80%	ou 75%	ou 70%	ou 65%	ou 60%	ou 55%	
100 cas	2,6	4,4	6	7,2	8	8,6	9,2	9,6	9,8	10	10
200 cas	2	3,1	4,3	5,1	5,7	6,1	6,5	6,8	6,9	7,1	7,1
500 cas	1,3	2	2,7	3,2	3,6	3,9	4,1	4,3	4,4	4,5	4,5
1000 cas*	0,8	1,4	1,8	2,3	2,5	2,7	2,9	3	3	3,1	3,1
1200 cas**	0,8	1,3	1,7	2,1	2,3	2,5	2,65	2,8	2,85	2,9	2,9
2000 cas	0,6	1	1,3	1,6	1,8	2	2,1	2,2	2,2	2,3	2,3
5000 cas	0,4	0,6	0,8	1,0	1,1	1,2	1,3	1,3	1,4	1,4	1,4
10000 cas	0,3	0,4	0,6	0,7	0,8	0,9	0,9	0,9	1,0	1,0	1,0
12500 cas***	0,3	0,4	0,5	0,6	0,7	0,8	0,8	0,9	0,9	0,9	0,9
18700 cas****	0,2	0,3	0,4	0,5	0,6	0,6	0,7	0,7	0,7	0,7	0,7

Note de lecture : pour un échantillon de 12500 personnes, si le score mesuré est de 25%, il y a 95% de chances que la valeur réelle se situe aujourd'hui entre 24,2% et 25,8% (plus ou moins 0,8 points).

* Base intentions de vote primaire socialiste

** Base intentions de vote primaire à droite

*** Base intentions de vote présidentielle

**** Base ensemble (questions d'opinion)



L'ACTION DU PRÉSIDENT DE LA RÉPUBLIQUE

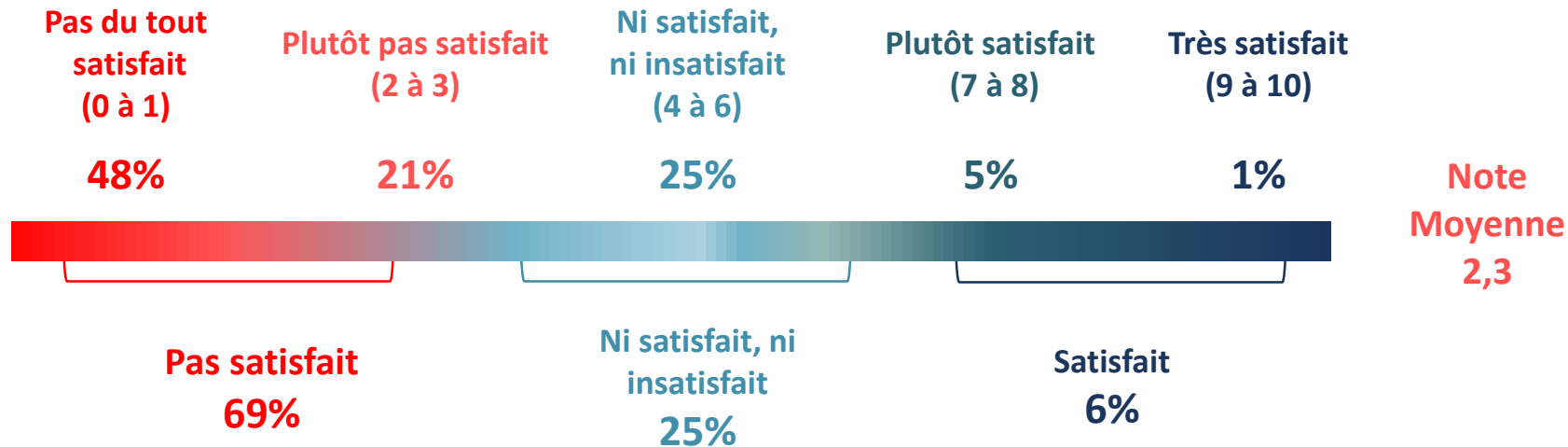
GAME CHANGERS



L'ACTION DU PRÉSIDENT DE LA RÉPUBLIQUE

La satisfaction à l'égard de l'action du président de la République (Note de 0 à 10) - (1/2)

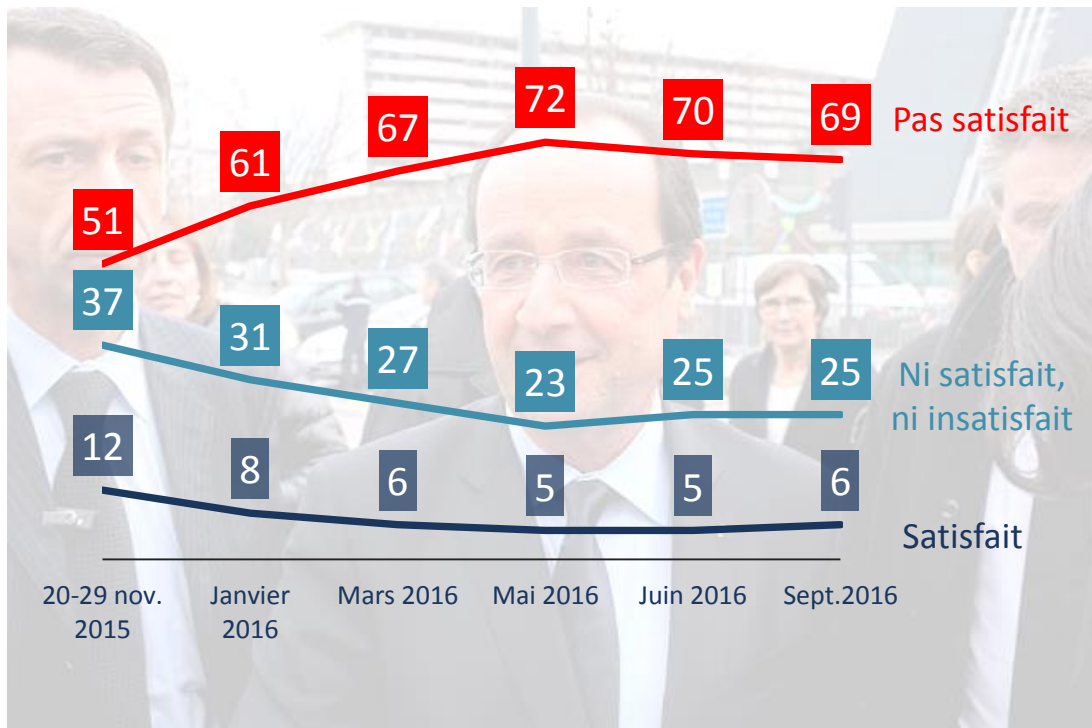
Question : De manière générale, êtes-vous satisfait (e) de l'action du président de la République François Hollande ?



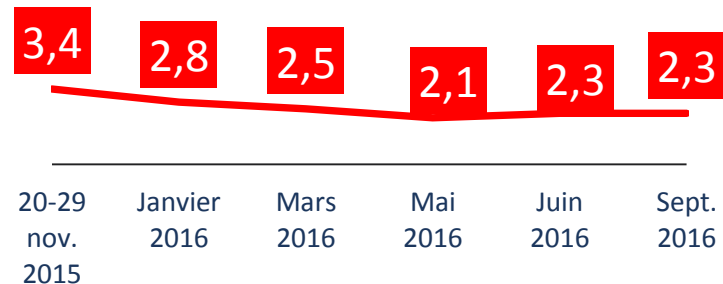
L'ACTION DU PRÉSIDENT DE LA RÉPUBLIQUE

La satisfaction à l'égard de l'action du président de la République (Note de 0 à 10) - (2/2)

Question : De manière générale, êtes-vous satisfait (e) de l'action du président de la République François Hollande ?



Note moyenne de satisfaction





L'ÉLECTION PRÉSIDENTIELLE

GAME CHANGERS

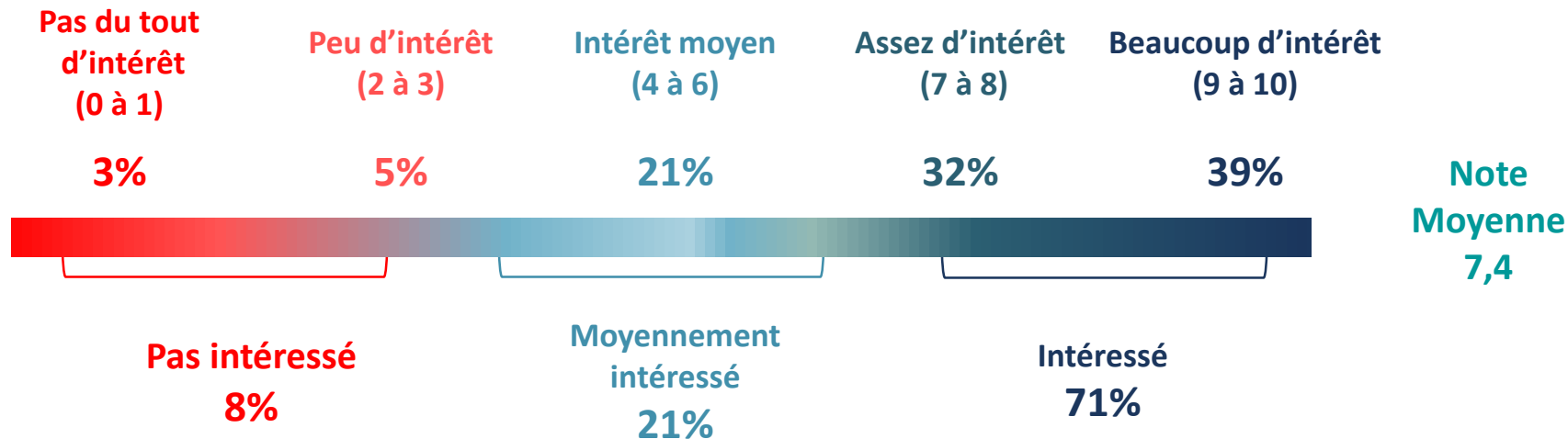


L'ÉLECTION PRÉSIDENTIELLE

L'intérêt pour l'élection présidentielle

(Note de 0 à 10) – (1/2)

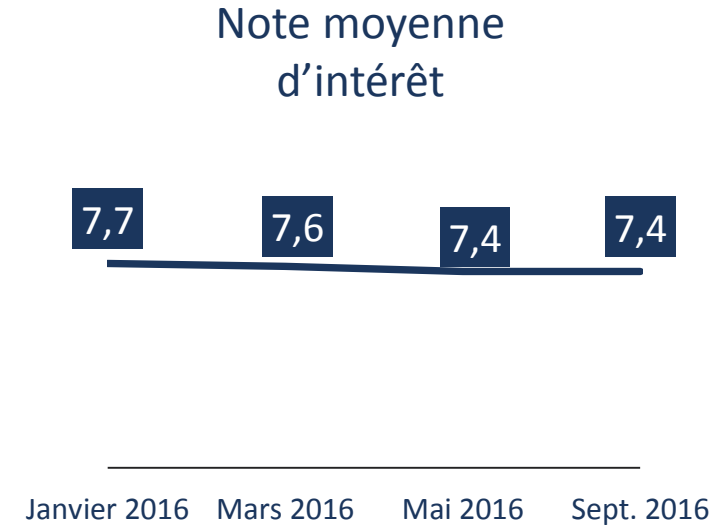
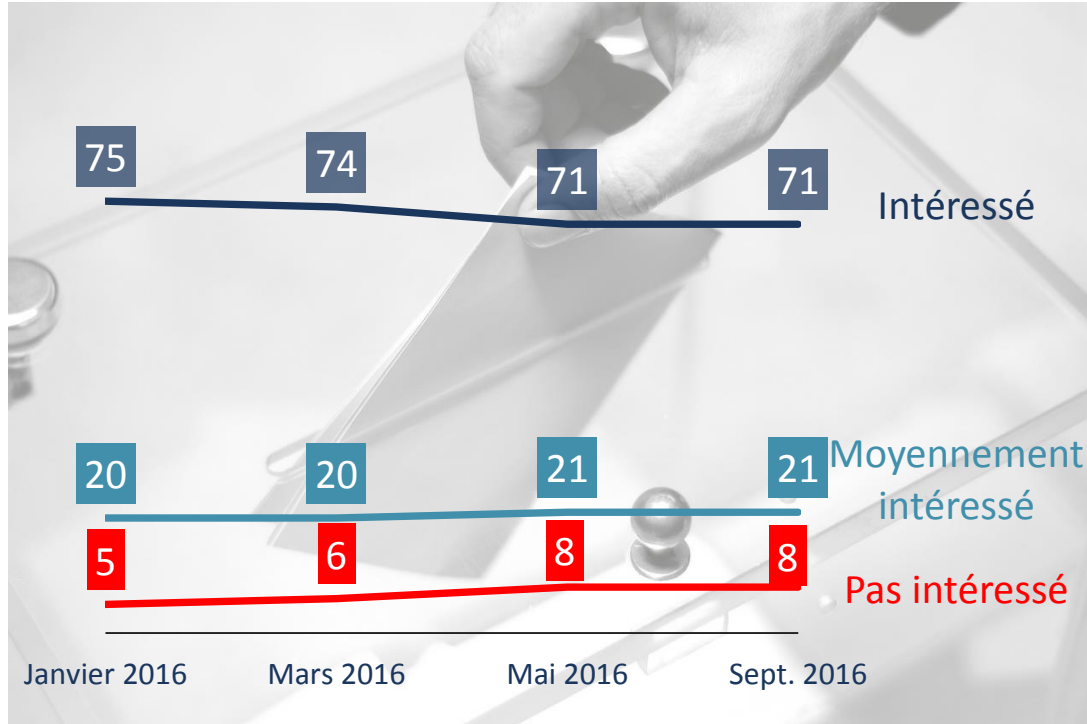
Question : Sur une échelle de 0 à 10, où 0 signifie aucun intérêt et 10 signifie énormément d'intérêt, quel est votre niveau d'intérêt pour la prochaine élection présidentielle de 2017 ?



L'ÉLECTION PRÉSIDENTIELLE

L'intérêt pour l'élection présidentielle (Note de 0 à 10) – (2/2)

Question : Sur une échelle de 0 à 10, où 0 signifie aucun intérêt et 10 signifie énormément d'intérêt, quel est votre niveau d'intérêt pour la prochaine élection présidentielle de 2017 ?



L'ÉLECTION PRÉSIDENTIELLE

L'intention de vote 1^{er} tour

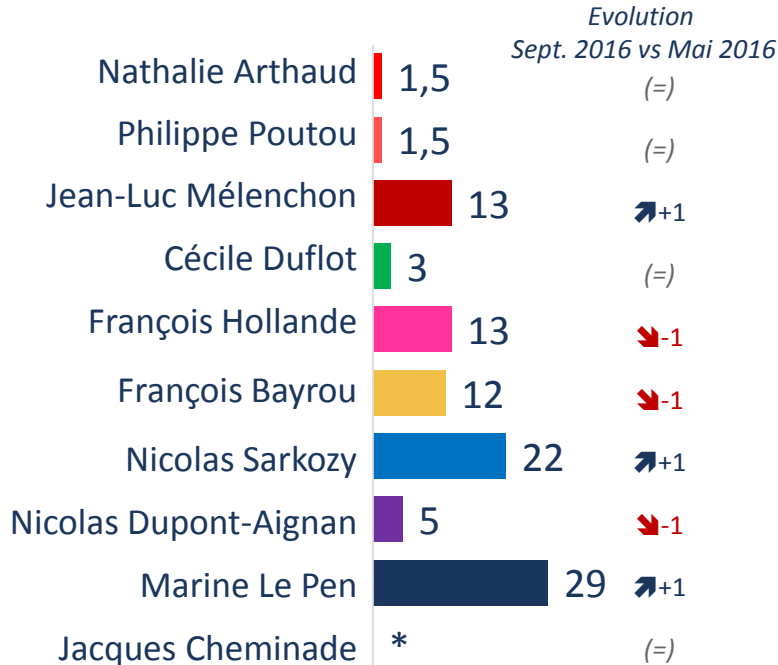
Question : Si le premier tour de l'élection présidentielle avait lieu dimanche prochain, quel est le candidat pour lequel il y aurait le plus de chances que vous votiez ? Si vous aviez le choix entre les candidats suivants ... ?

Hypothèse 1

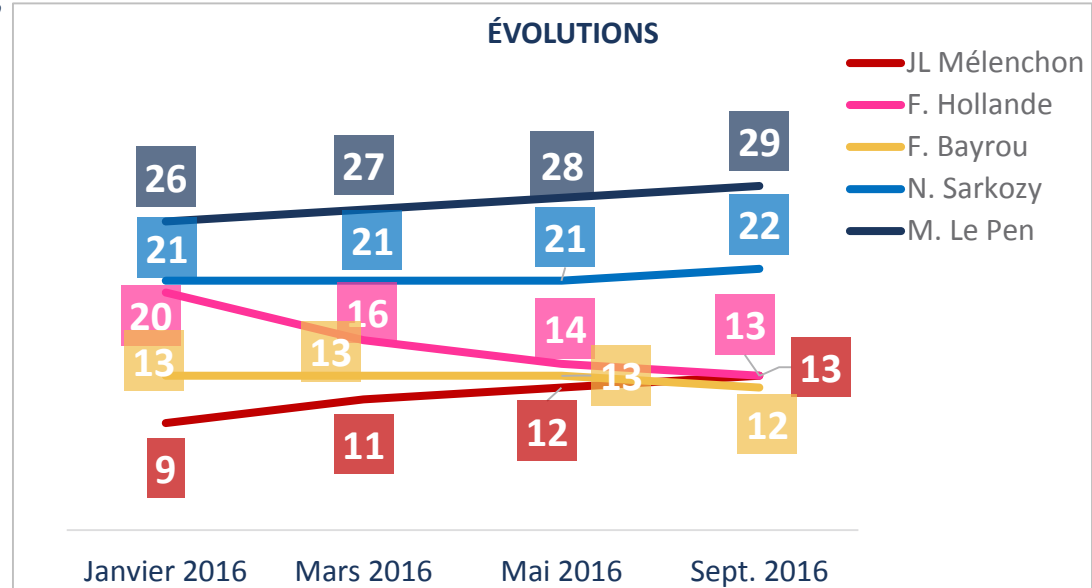
Candidat LR : Nicolas Sarkozy
Avec François Bayrou
Sans Emmanuel Macron



Base : Certains d'aller voter, exprimés



* Résultat inférieur à 0,5



Personnes certaines d'aller voter n'ayant pas exprimé d'intention de vote 15%

GAME CHANGERS



L'ÉLECTION PRÉSIDENTIELLE

L'intention de vote 1^{er} tour

Question : Si le premier tour de l'élection présidentielle avait lieu dimanche prochain, quel est le candidat pour lequel il y aurait le plus de chances que vous votiez ? Si vous aviez le choix entre les candidats suivants ... ?

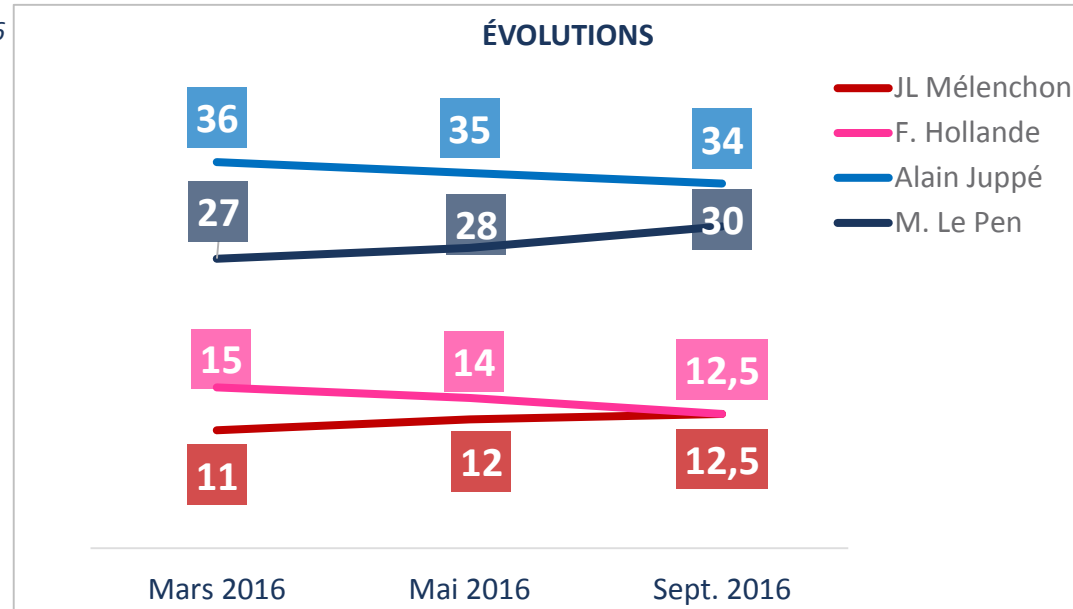
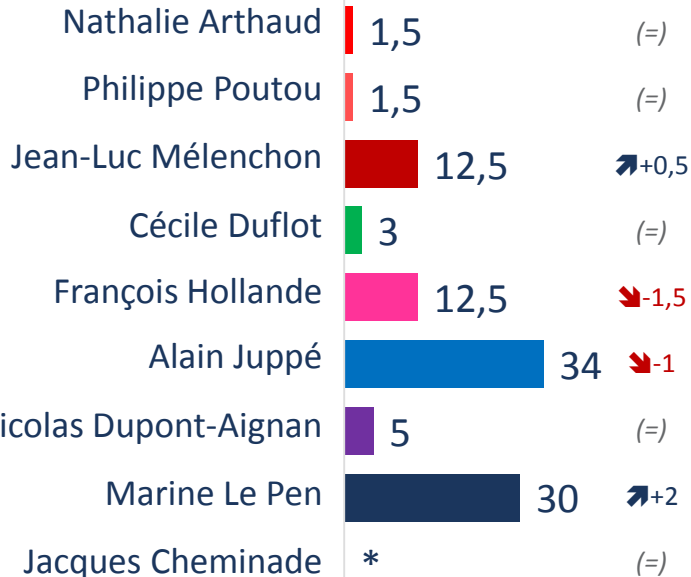
Hypothèse 2

Candidat LR : Alain Juppé
Sans François Bayrou
Sans Emmanuel Macron



Base : Certains d'aller voter, exprimés

Evolution
 Sept. 2016 vs Mai 2016



Personnes certaines d'aller voter n'ayant pas exprimé d'intention de vote 14%

GAME CHANGERS



* Résultat inférieur à 0,5

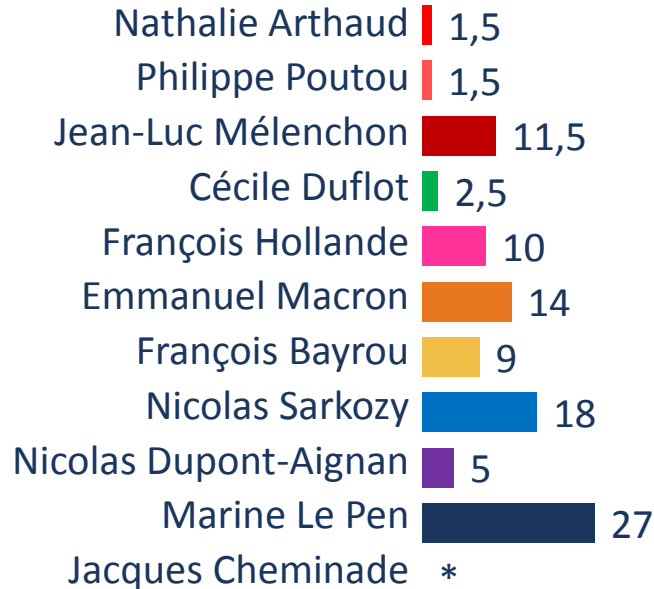
L'ÉLECTION PRÉSIDENTIELLE

L'intention de vote 1^{er} tour

Question : Si le premier tour de l'élection présidentielle avait lieu dimanche prochain, quel est le candidat pour lequel il y aurait le plus de chances que vous votiez ? Si vous aviez le choix entre les candidats suivants ... ?

Hypothèse 3

Candidat LR : Nicolas Sarkozy
Avec François Bayrou
Avec Emmanuel Macron



Base : Certains d'aller voter, exprimés

Personnes certaines d'aller voter n'ayant pas exprimé d'intention de vote 12%

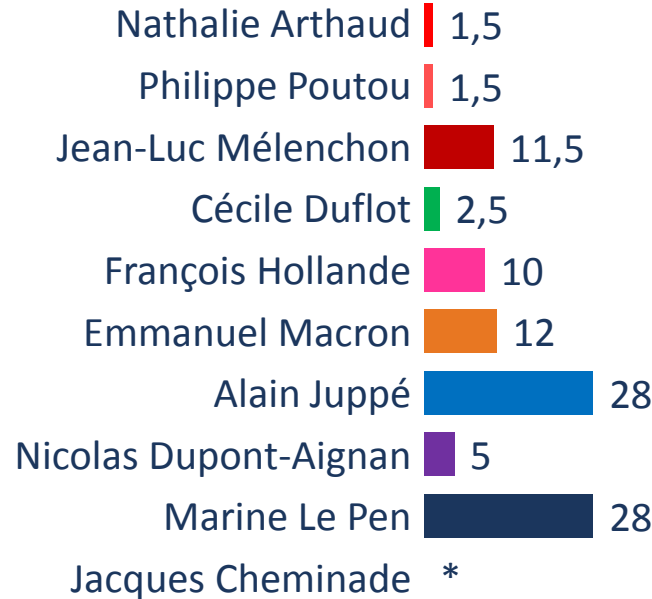
L'ÉLECTION PRÉSIDENTIELLE

L'intention de vote 1^{er} tour

Question : Si le premier tour de l'élection présidentielle avait lieu dimanche prochain, quel est le candidat pour lequel il y aurait le plus de chances que vous votiez ? Si vous aviez le choix entre les candidats suivants ... ?

Hypothèse 4

Candidat LR : Alain Juppé
Sans François Bayrou
Avec Emmanuel Macron



Base : Certains d'aller voter, exprimés

Personnes certaines d'aller voter n'ayant pas exprimé d'intention de vote 11%



Tableau récapitulatif des intentions de vote 1^{er} tour

Base : Certains d'aller voter, exprimés

HYPOTHÈSES



Candidats 1^{er} tour

	 Hypothèses 1 et 3 avec N. Sarkozy		 Hypothèse 2 et 4 avec A. Juppé	
	SANS E. MACRON	AVEC E. MACRON	SANS E. MACRON	AVEC E. MACRON
Nathalie Arthaud	1,5%	1,5%	1,5%	1,5%
Philippe Poutou	1,5%	1,5%	1,5%	1,5%
Jean-Luc Mélenchon	13%	11,5%	12,5%	11,5%
Cécile Duflot	3%	2,5%	3%	2,5%
François Hollande	13%	10%	12,5%	10%
Emmanuel Macron		14%		12%
François Bayrou	12%	9%		
Le candidat LR	22%	18%	34%	28%
Nicolas Dupont-Aignan	5%	5%	5%	5%
Marine Le Pen	29%	27%	30%	28%
Jacques Cheminade	<0,5	<0,5	<0,5	<0,5
Non exprimés %	15%	12%	14%	11%

La proportion d'électeurs qui basculent en faveur d'Emmanuel Macron (hypothèse où N. Sarkozy est le candidat LR)



24% des électeurs de François Bayrou



23% des non exprimés



18% des électeurs de François Hollande



14% des électeurs de Nicolas Sarkozy



6% des électeurs de Jean-Luc Mélenchon



3% des électeurs de Marine Le Pen

Note de lecture

24% de ceux qui expriment une intention de vote pour F. Bayrou dans l'hypothèse sans Emmanuel Macron expriment une intention de vote pour E. Macron dans l'hypothèse où celui-ci est candidat.

La proportion d'électeurs qui basculent en faveur d'Emmanuel Macron (hypothèse où A. Juppé est le candidat LR)



18% des électeurs de François Hollande



18% des non exprimés



15% des électeurs d'Alain Juppé



4% de électeurs de Jean-Luc Mélenchon



3% des électeurs de Marine Le Pen

Note de lecture

18% de ceux qui expriment une intention de vote pour F. Hollande dans l'hypothèse sans Emmanuel Macron expriment une intention de vote pour E. Macron dans l'hypothèse où celui-ci est candidat.



LA PRIMAIRE À DROITE : PARTICIPATION ET PREMIER TOUR

GAME CHANGERS



Le potentiel de participation auprès de l'ensemble des Français

Pour désigner son candidat à l'élection présidentielle de 2017, les Républicains (anciennement l'UMP) organiseront les 20 et 27 novembre 2016 une élection primaire ouverte à tous les Français inscrits sur les listes électorales ou ayant 18 ans à la date de l'élection présidentielle. Pour y participer, il faudra signer une charte d'adhésion aux valeurs républicaines de la droite et du centre, déclarer souhaiter l'alternance politique et verser une participation aux frais d'organisation de 2 euros par tour de scrutin.

Avez-vous l'intention d'aller voter à l'élection primaire des Républicains (UMP) ? Donnez une note de 0 à 10 : 0 signifiant que vous êtes vraiment tout à fait certain de ne pas aller voter lors du premier tour de la primaire, 10 signifiant que vous êtes vraiment tout à fait certain d'aller voter lors du premier tour de la primaire, les autres notes vous permettant de nuancer votre opinion.



Certains d'aller voter exprimés, note de 10

Potentiel de participation

6%*

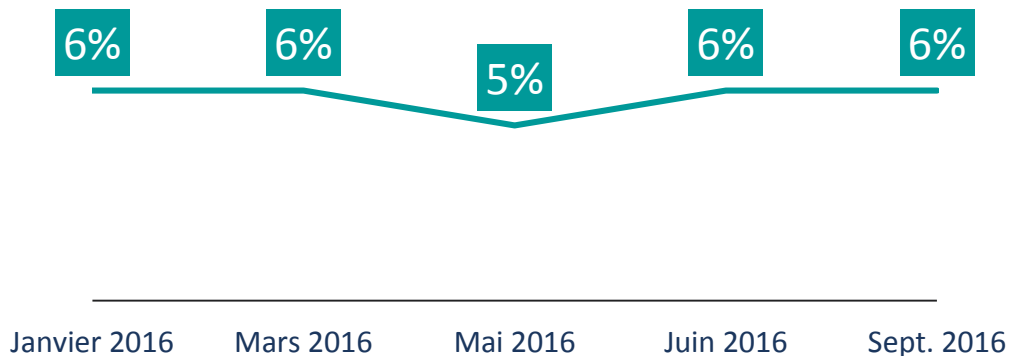
*L'expérience indique que les électeurs surestiment systématiquement leur participation à un scrutin.

Ce chiffre de 6% est donc à interpréter avec prudence

Le potentiel de participation par sympathisants



Les certains d'aller voter exprimés (note de 10)



Note de lecture : 6% des Français sont certains d'aller voter au premier tour de la primaire à droite, 18% des sympathisants LR, 14% des sympathisants UDI, etc.

SYMPATHISANTS

Evolution
Sept. 2016 vs
Jun 2016

Gauche 2% (=)

MOUVEMENT DÉMOCRATE 8% (↗+1)

udi 14% (↗+1)

les IR 18% (=)

DEBOUT LA FRANCE 9% (↘-1)

FRONT NATIONAL 4% (↘-1)

Aucun parti 1% (↘-1)

Profil - proximité partisane



Note de lecture : sur 100 personnes certaines d'aller voter ayant exprimé une intention de vote à la primaire à droite, 58% sont des sympathisants LR, 6% sont des sympathisants UDI, etc.

PROXIMITÉ PARTISANE	Echantillon global	Certains exprimés	Evolution Sept. 2016 vs Juin 2016
ST GAUCHE	29%	10%	↗+1
MoDem	4%	6%	↗+1
UDI	3%	6%	↘-1
LR	20%	58%	↗+2
DLF	3%	4%	(=)
FN	16%	10%	↘-3
Autres partis	2%	1%	↗+1
Aucun parti	23%	5%	↘-1
Total	100%	100%	

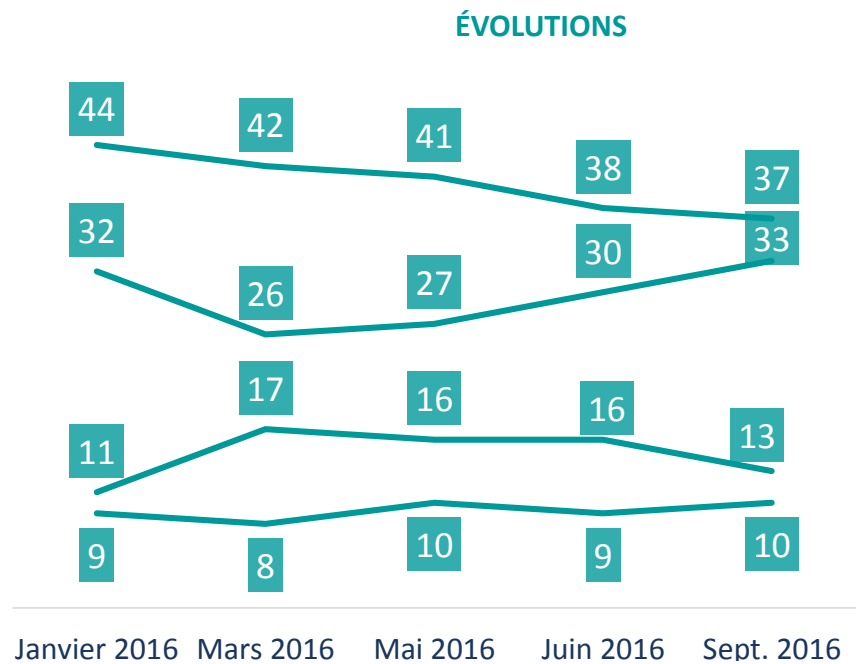
L'intention de vote au 1^{er} tour de la primaire

Question : Si ce 1^{er} tour avait lieu dimanche prochain et si vous aviez le choix entre les candidats suivants, pour lequel y aurait-il le plus de chance que vous votiez ?

Base : Certains d'aller voter, exprimés

Candidate	Intention de vote	Evolution
Alain Juppé	37	↘-1
Nicolas Sarkozy	33	↗+3
Bruno Le Maire	13	↘-3
François Fillon	10	↗+1
N. Kosciusko-Morizet	4	↗+2
Jean-François Copé	1,5	↗+0,5
Hervé Mariton	1	↗+0,5
Jean-Frédéric Poisson	0,5	↗+0,5

Evolution
Sept. 2016
vs Juin 2016



Alain Juppé



Nicolas Sarkozy



Bruno Le Maire



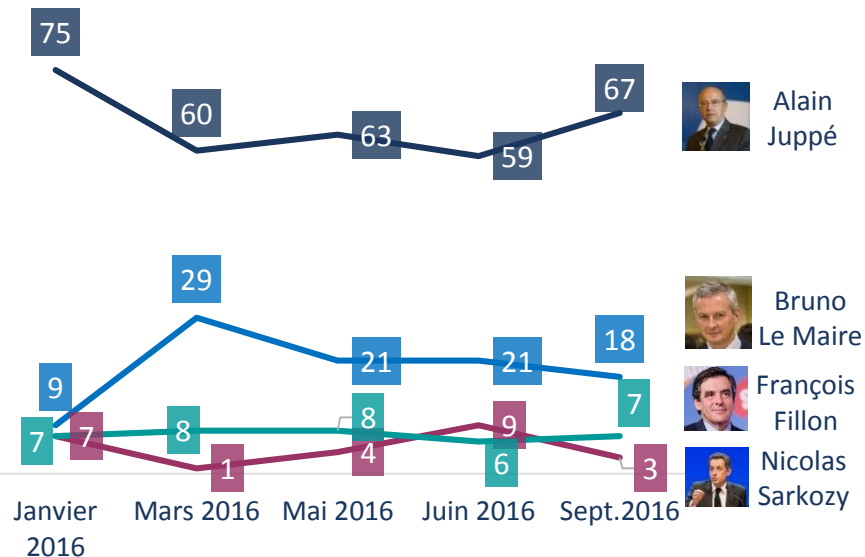
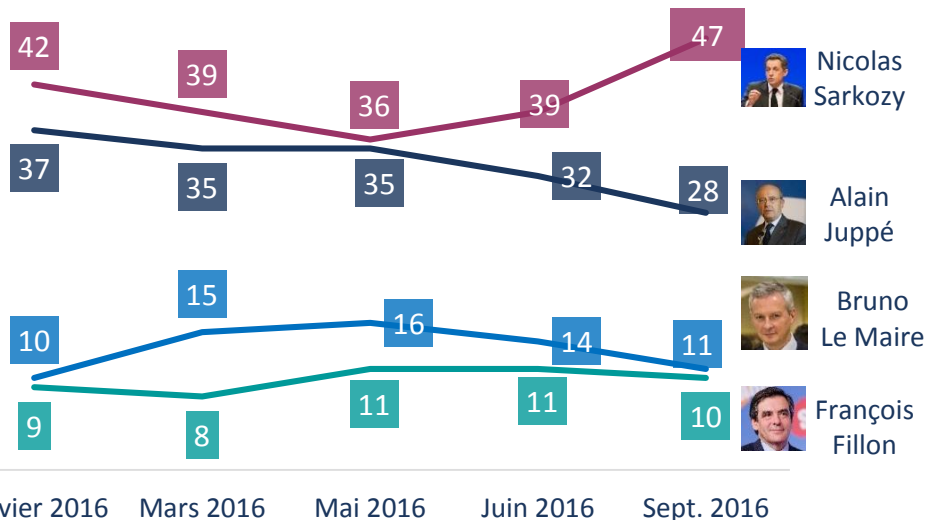
François Fillon



Question : Si ce 1^{er} tour avait lieu dimanche prochain et si vous aviez le choix entre les candidats suivants, pour lequel y aurait-il le plus de chance que vous votiez ?

 L'intention de vote au 1^{er} tour de la primaire selon la sympathie partisane

Base : Certains d'aller voter, exprimés



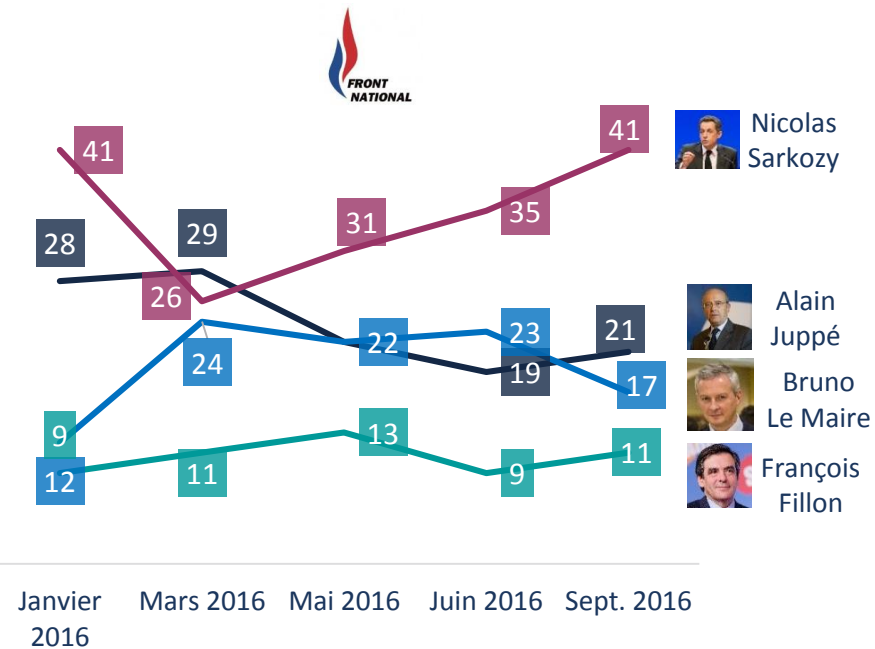
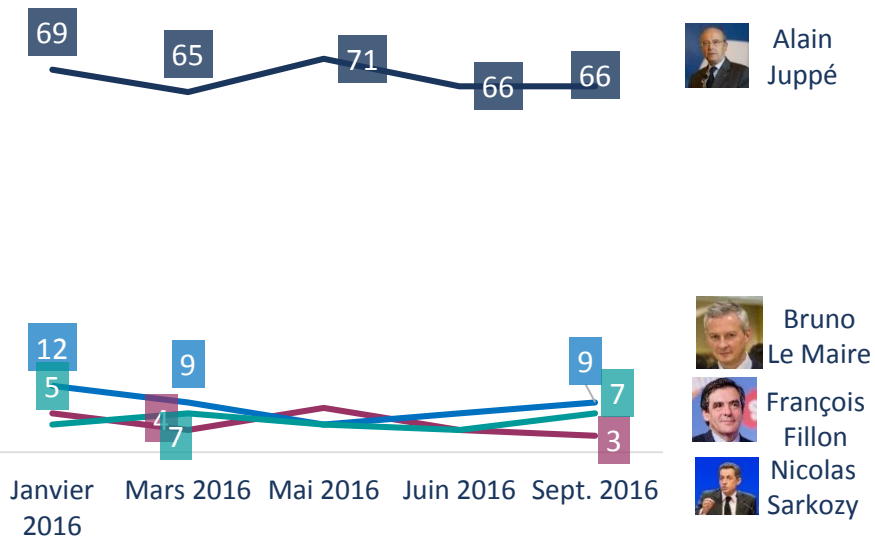


L'intention de vote au 1^{er} tour de la primaire selon la sympathie partisane

Question : Si ce 1^{er} tour avait lieu dimanche prochain et si vous aviez le choix entre les candidats suivants, pour lequel y aurait-il le plus de chance que vous votiez ?

Base : Certains d'aller voter, exprimés

ST GAUCHE



La sûreté du choix de 1^{er} tour

Base : Certains d'aller voter

Définitif

66% (↗+11)

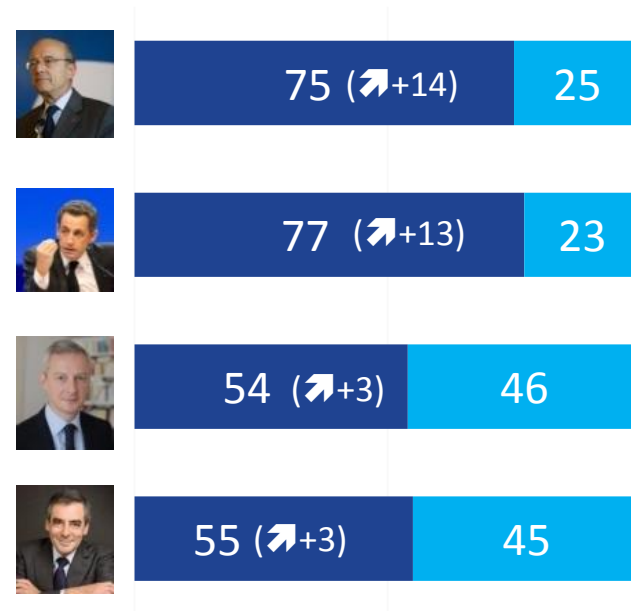
Peut encore changer

34% (↘-11)

Question : Votre choix de vote est-il :

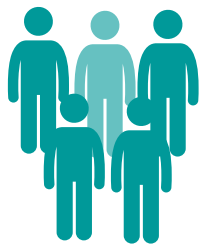
Selon l'intention de vote

■ Définitif ■ Peut encore changer



Les fluctuations du potentiel de participation

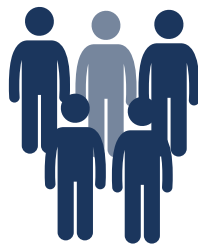
« Electeurs toujours mobilisés »



4%

Certains d'aller voter
en septembre et déjà
certains
en juin

« Nouveaux électeurs mobilisés »



2%

Certains d'aller voter
en septembre mais pas en
juin

« Les démobilisés »



2%

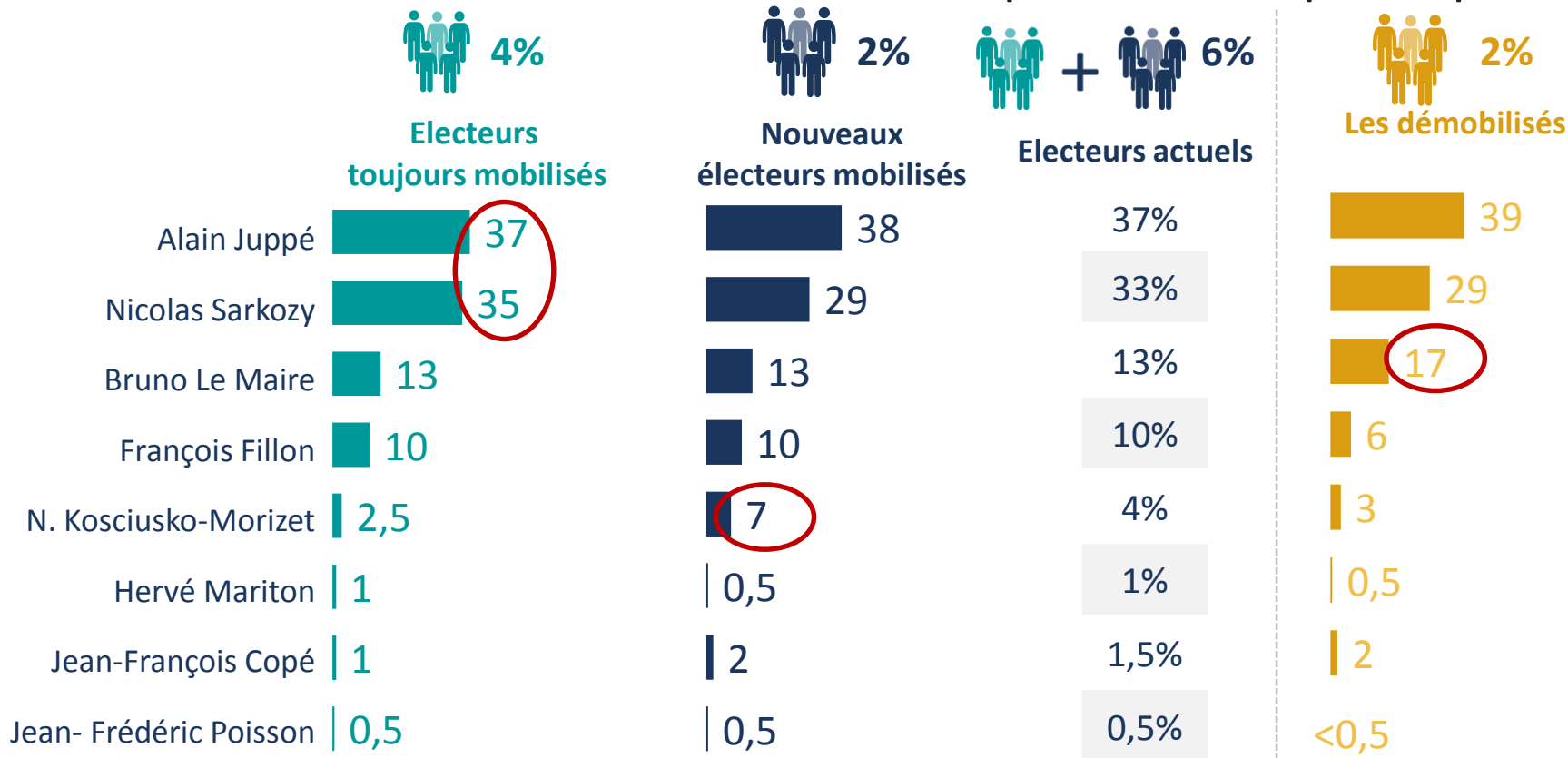
Certains d'aller voter
en juin mais plus
en septembre



6%

« Electeurs actuels »

L'intention de vote selon les fluctuations du potentiel de participation



La fidélisation des électorats

Base : certains d'aller voter ayant exprimé une intention de vote en juin et septembre

INTENTION DE VOTE VAGUE DE JUIN



Alain Juppé

Nicolas Sarkozy

Bruno Le Maire

François Fillon



Alain Juppé



Nicolas Sarkozy



Bruno Le Maire



François Fillon



N. Kosciusko-Morizet

Autres candidats

Total

89%

4%

2%

2%

2%

1%

100%

1%

96%

-

1%

1%

1%

100%

9%

12%

73%

2%

2%

2%

100%

4%

8%

5%

78%

-

5%

100%



Note de lecture : parmi les certains d'aller voter ayant exprimé une intention de vote en juin et en septembre, 89% de ceux qui ont choisi Alain Juppé en juin répètent leur choix en septembre, 4% lui préfèrent maintenant Nicolas Sarkozy, 2% Bruno Le Maire, etc.

INTENTION DE VOTE VAGUE DE SEPTEMBRE



LA PRIMAIRE À DROITE : FOCUS SUR LES « CHANGEURS »

GAME CHANGERS



Les changeurs pour la primaire à droite : note méthodologique

L'originalité de ce dispositif est de réaliser une enquête auprès d'individus qui se sont engagés à répondre tout au long de la période qui va de novembre 2015 au second tour des élections législatives. On peut donc identifier, d'une vague à l'autre, les personnes qui changent dans leurs intentions de vote et reconstituer leurs trajectoires.

L'évolution des intentions de vote exprimées en faveur d'un candidat s'explique d'une part par les personnes qui changent de candidat dans les intentions de vote qu'elles expriment et d'autre part par les niveaux de mobilisation d'une vague à l'autre.

L'analyse sur les changeurs pour la primaire à droite prend en compte les **17414 personnes** qui ont répondu à la 5^e (du 17 au 26 juin) et à la 6^e vague (du 9 au 18 septembre 2016).

➤ Exemple : Bruno Le Maire (page 32)

En ce qui concerne la baisse de Bruno Le Maire (-3 points) celle-ci s'explique à la fois par une logique de transferts de vote entre candidats (pour 1,5 point) et par une logique de mobilisation des électeurs (pour 1,5 point).

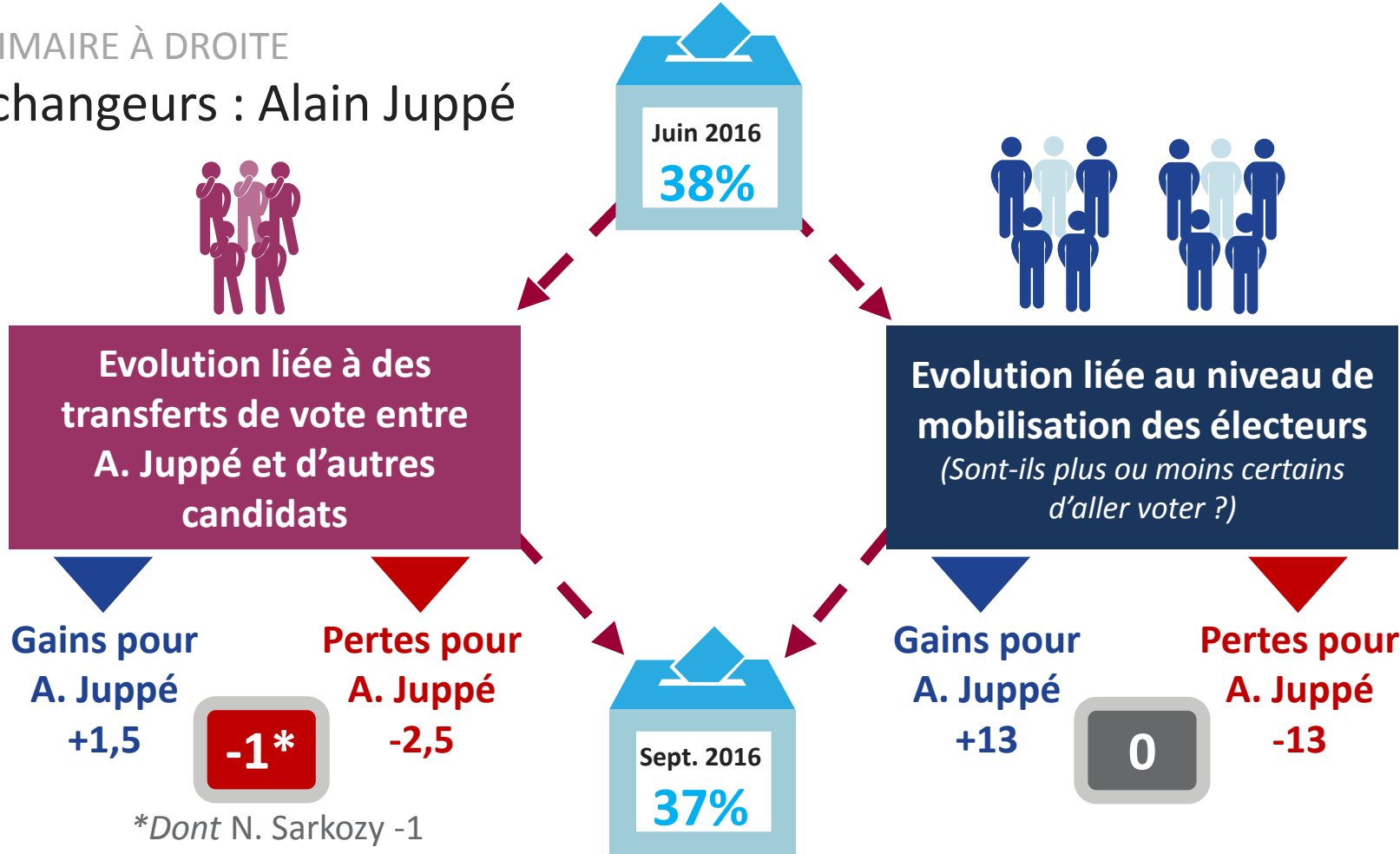
➤ Les évolutions liées à des transferts de votes (-1,5 point)

La baisse de 1,5 point liée à une logique de transferts de votes résulte en fait d'un gain de 1 point (personnes qui ne choisissaient pas Bruno Le Maire en juin et ont désormais l'intention de voter pour lui) conjuguée à une baisse de 2,5 points (personnes qui souhaitaient voter pour lui lors de la vague précédente et n'ont plus l'intention de le faire), produisant ainsi un solde négatif de 1,5 point. Cette baisse de 1,5 point s'explique notamment par les transferts de votes vers Nicolas Sarkozy (pour 1 point) et Alain Juppé (pour 0,5 point).

➤ Les évolutions liées au niveau de mobilisation (-1,5 point)

Parallèlement, il existe également des mouvements liés au niveau de mobilisation des électeurs : Bruno Le Maire gagne 4 points en termes de mobilisation (personnes qui n'étaient pas certaines d'aller voter mais qui le sont désormais et ont l'intention de voter pour lui) mais perd dans le même temps 5,5 points (personnes qui étaient certaines de voter et lui donnaient leurs suffrages mais qui ne sont désormais plus sûres d'aller voter), ce qui produit un solde négatif de 1,5 point.

Les changeurs : Alain Juppé

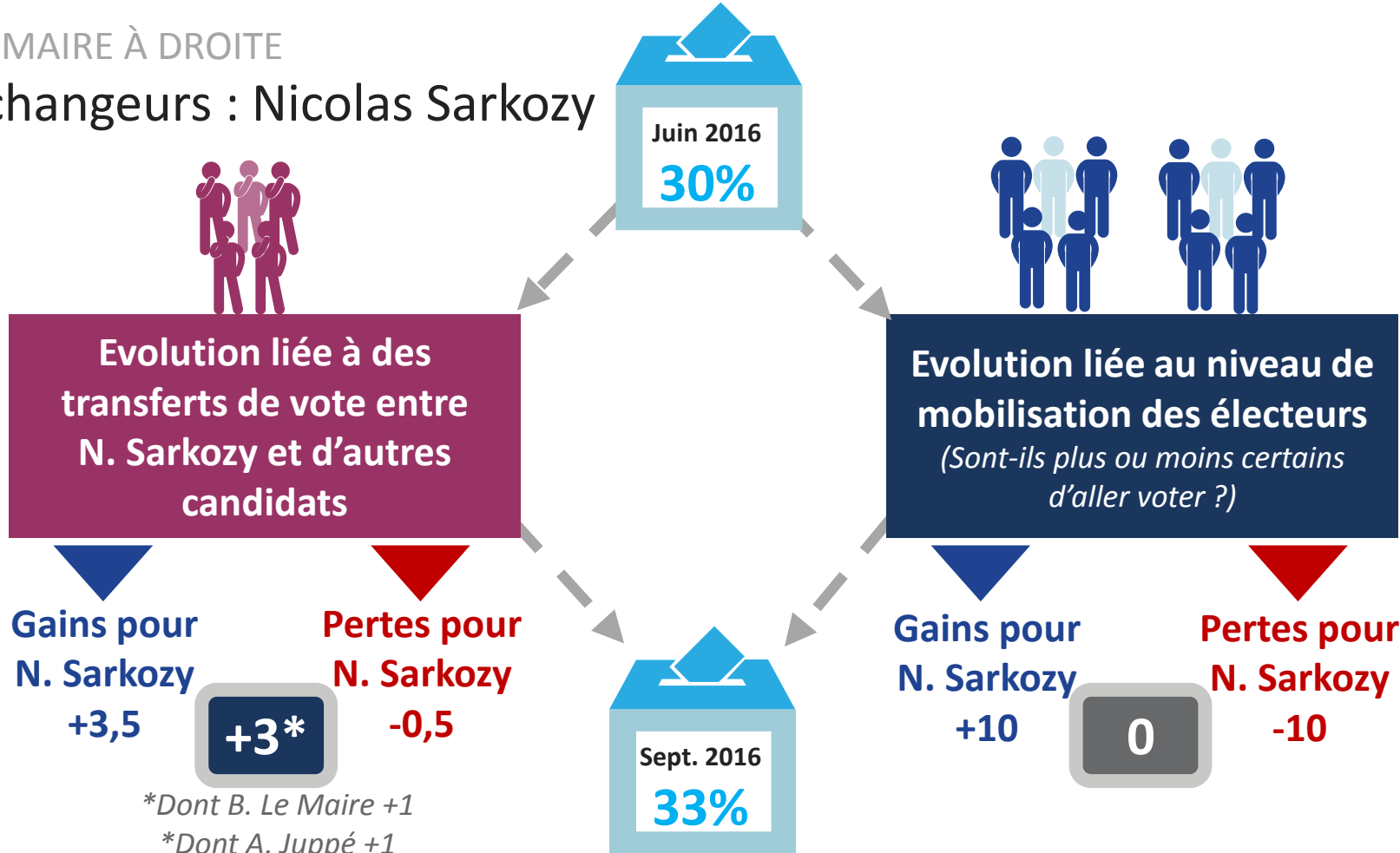


*Dont N. Sarkozy -1

*Dont N. Kosciusko-Morizet -0,5

*Dont B. Le Maire +0,5

Les changeurs : Nicolas Sarkozy



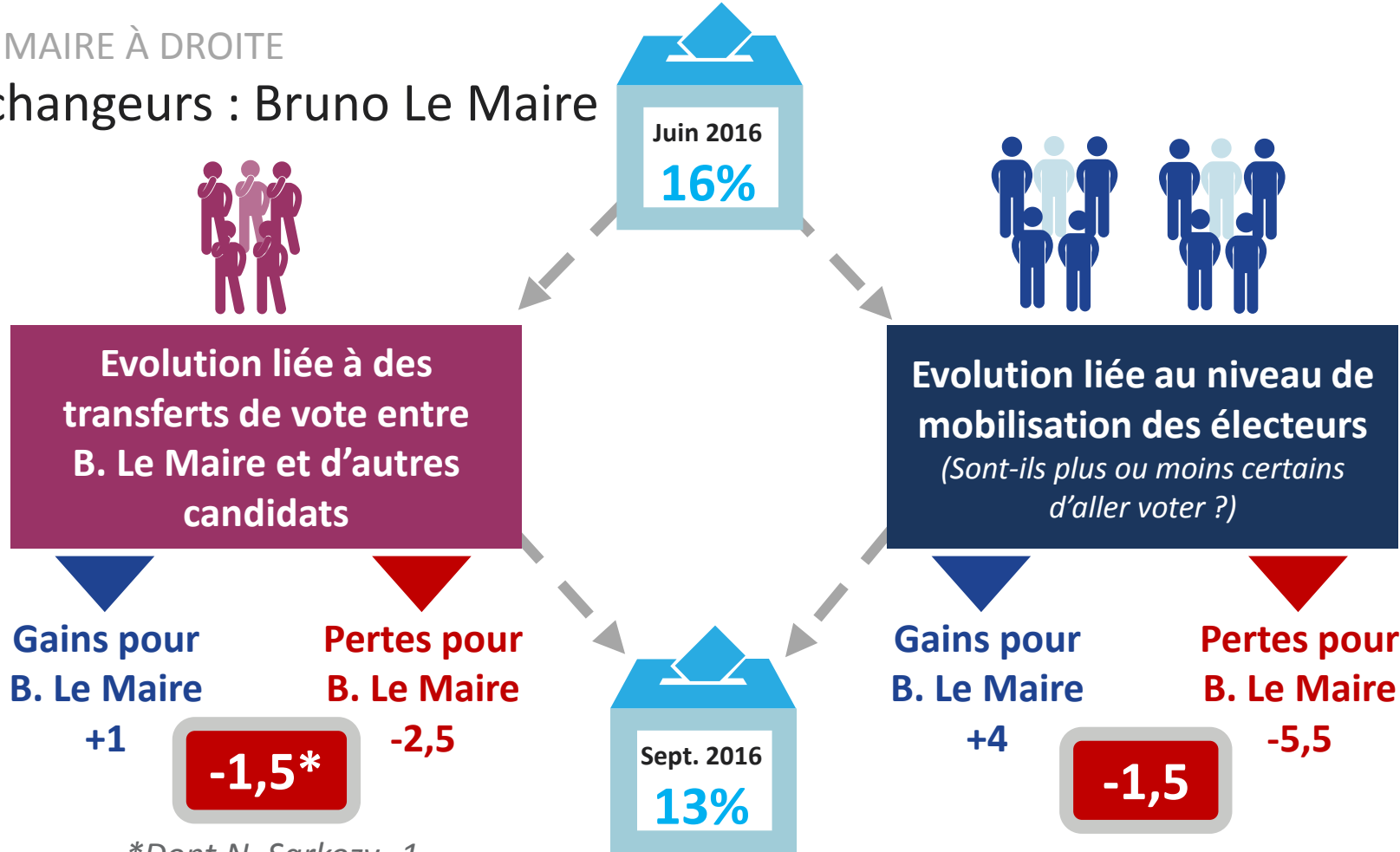
**Dont B. Le Maire +1*

**Dont A. Juppé +1*

**Dont F. Fillon +0,5*

**Dont Autres +0,5*

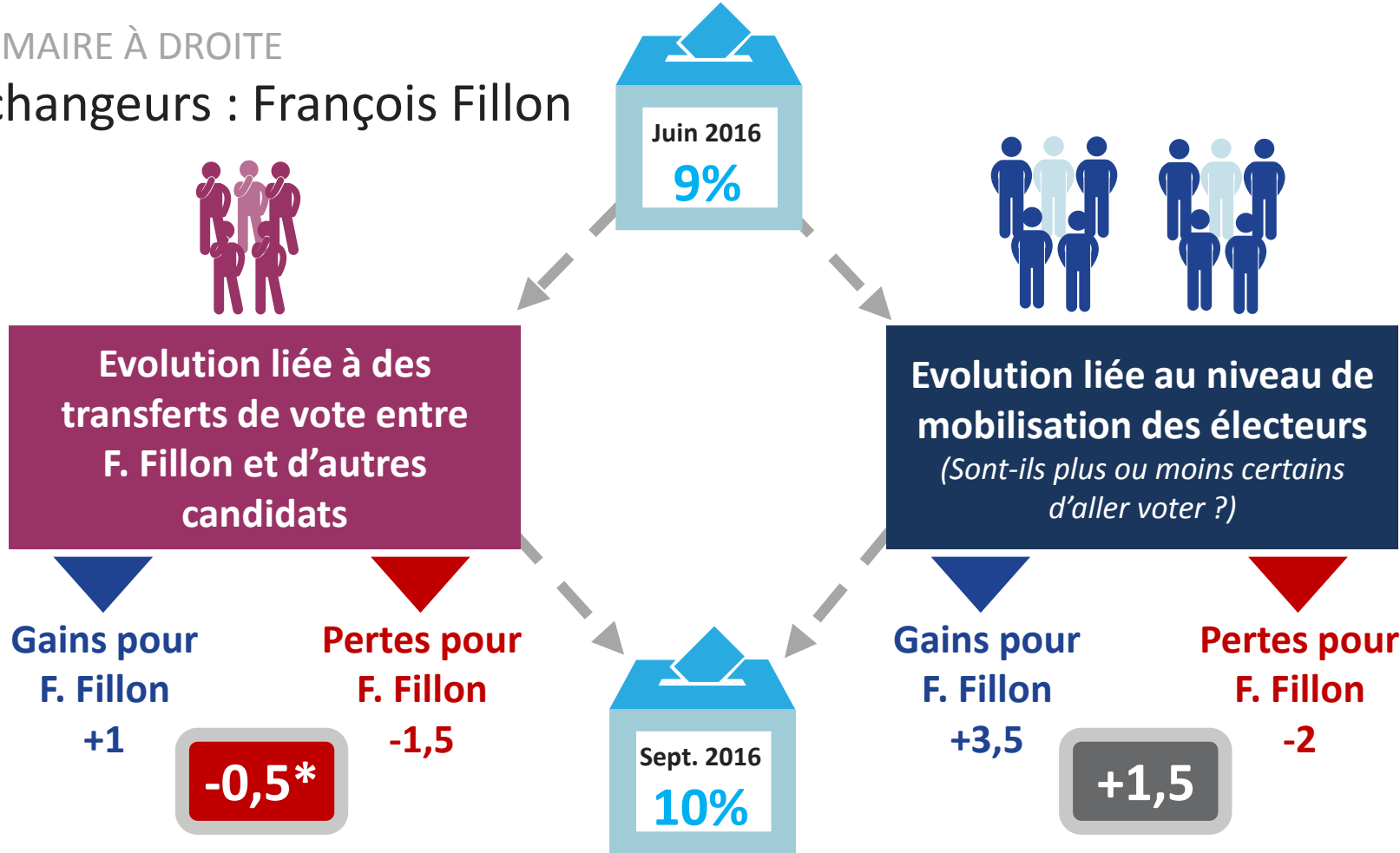
Les changeurs : Bruno Le Maire



*Dont N. Sarkozy -1

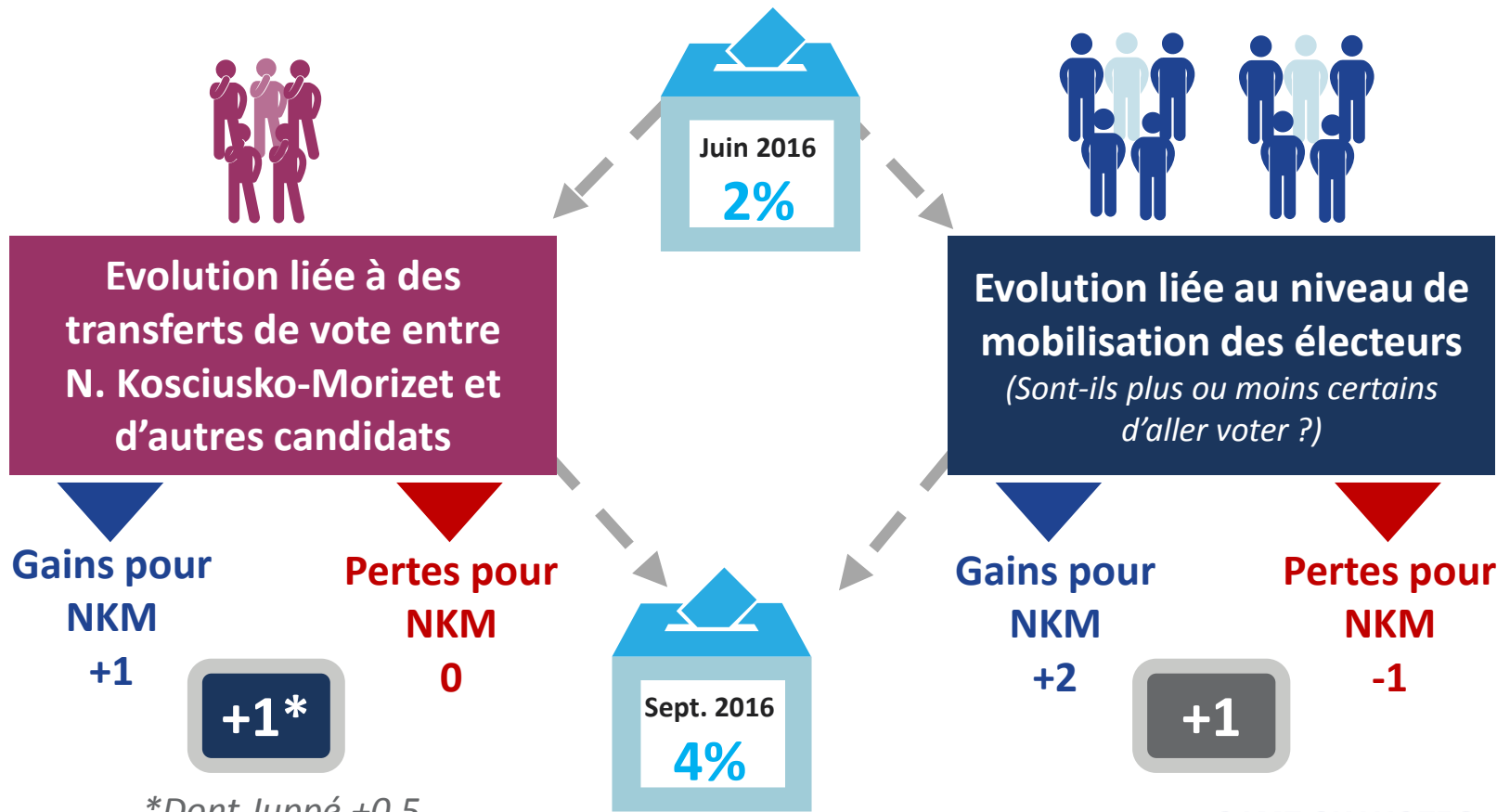
*Dont A. Juppé -0,5

Les changeurs : François Fillon



*Dont N. Sarkozy -0,5

Les changeurs : N. Kosciusko-Morizet



*Dont Juppé +0,5
*Dont Autres +0,5



LA PRIMAIRE À DROITE : SECOND TOUR ET PRONOSTIC

GAME CHANGERS



L'intention de vote au 2nd tour de la primaire

Question : Si le second tour avait lieu dimanche prochain et si vous aviez le choix entre les deux candidats suivants, pour lequel y aurait-il le plus de chance que vous votiez?

Base : Certains d'aller voter, exprimés



Alain Juppé



Nicolas Sarkozy



Report de voix				
Vote premier tour	N. Sarkozy	A. Juppé	Non Exprimés	Total
B. Le Maire	29%	49%	22%	100%
F. Fillon	32%	52%	16%	100%
N. Kosciusko-Morizet	23%	52%	25%	100%

Personnes certaines d'aller voter n'ayant pas exprimé d'intention de vote 13%

L'intention de vote au 2nd tour de la primaire selon la sympathie partisane

Question : Si le second tour avait lieu dimanche prochain et si vous aviez le choix entre les deux candidats suivants, pour lequel y aurait-il le plus de chance que vous votiez?

Base : Certains d'aller voter, exprimés



Alain Juppé



56%



Nicolas Sarkozy



44%

Sympathie partisane					
ST GAUCHE	Modem	UDI	LR	DLF	FN
93%	100%	90%	42%	56%	37%
7%	-	10%	58%	44%	63%

Attention résultats à interpréter avec prudence en raison de la faiblesse des effectifs

Personnes certaines d'aller voter n'ayant pas exprimé d'intention de vote 13%

La sûreté du choix de 2nd tour

Base : Certains d'aller voter

Définitif

79%

Peut encore changer

21%

Question : Votre choix de vote est-il :

Selon l'intention de vote

■ Définitif ■ Peut encore changer



Le pronostic de victoire (1/2)

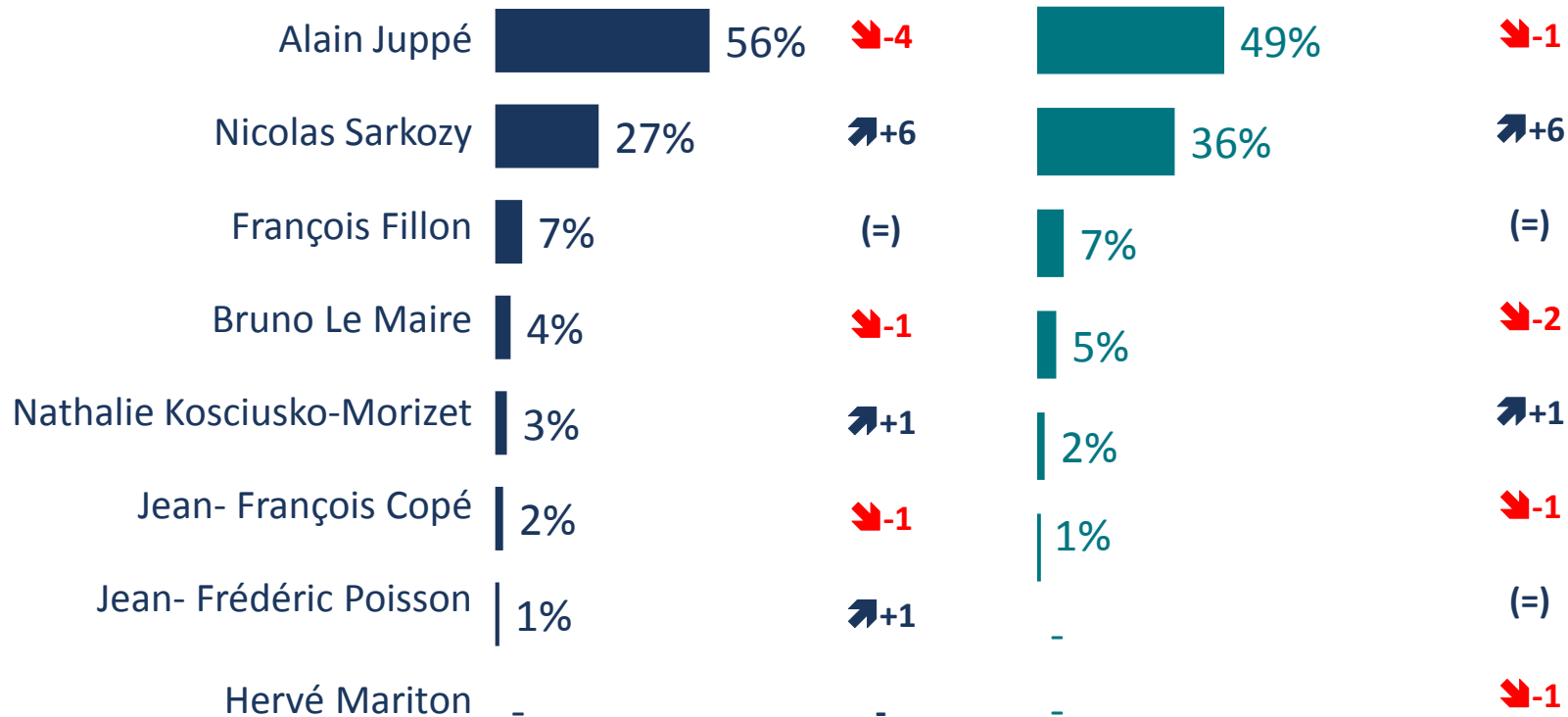
Question : Selon vous, quel candidat l'emportera lors de cette primaire ?

ENSEMBLE DES FRANÇAIS

Evolution
Septembre 2016
vs juin 2016

CERTAINS D'ALLER VOTER

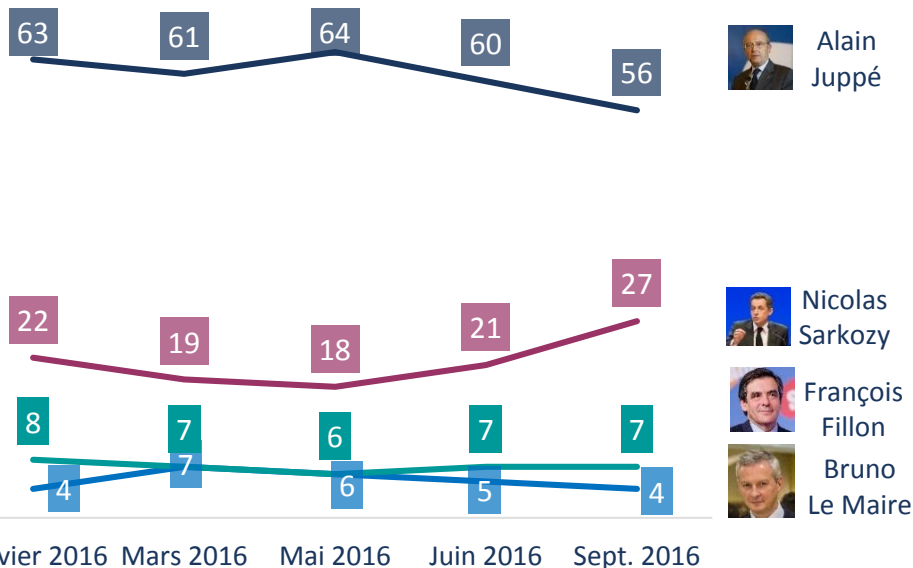
Evolution
Septembre 2016
vs juin 2016



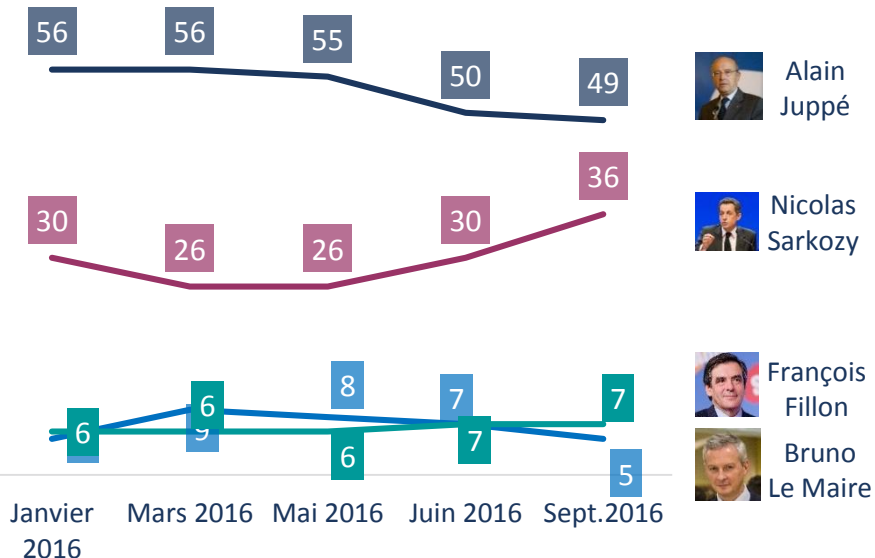
Le pronostic de victoire (2/2)

Question : Selon vous, quel candidat l'emportera lors de cette primaire ?

Ensemble des Français



Certains d'aller voter





LA PRIMAIRE À DROITE : IMAGE DES CANDIDATS

GAME CHANGERS



L'opinion détaillée sur Alain Juppé

Question : Les phrases suivantes s'appliquent-elles ou pas à Alain Juppé ? (Note de 0 à 10)



Base : Certains d'aller voter à la primaire à droite

De 0 à 3
Ne s'applique pas

De 4 à 6
S'applique
moyennement

De 7 à 10
S'applique

Moyenne

A l'étoffe d'un Président	21%	23%	56%	6,3
Veut vraiment changer les choses	24%	32%	44%	5,6
A déjà prouvé son efficacité	25%	32%	43%	5,5
A des idées proches des vôtres	27%	32%	41%	5,3
Est sympathique	24%	35%	41%	5,5
Comprend bien les problèmes des gens comme nous	27%	34%	39%	5,3
Vous inquiète	63%	19%	18%	3,0

L'opinion détaillée sur Nicolas Sarkozy

Question : Les phrases suivantes s'appliquent-elles ou pas à Nicolas Sarkozy ? (Note de 0 à 10)



Base : Certains d'aller voter à la primaire à droite

**De 0 à 3
Ne s'applique pas**

**De 4 à 6
S'applique
moyennement**

**De 7 à 10
S'applique**

Moyenne

A l'étoffe d'un Président	27%	18%	55%	6,1
Veut vraiment changer les choses	30%	24%	46%	5,5
A des idées proches des vôtres	31%	25%	44%	5,4
A déjà prouvé son efficacité	33%	25%	42%	5,2
Comprend bien les problèmes des gens comme nous	36%	25%	39%	4,9
Est sympathique	36%	27%	37%	4,8
Vous inquiète	48%	18%	34%	4,3

L'opinion détaillée sur Bruno Le Maire

Question : Les phrases suivantes s'appliquent-elles ou pas à Bruno Le Maire ? (Note de 0 à 10)



Base : Certains d'aller voter à la primaire à droite

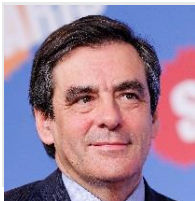
De 0 à 3
Ne s'applique pasDe 4 à 6
S'applique
moyennementDe 7 à 10
S'applique

Moyenne

Veut vraiment changer les choses	27%	33%	40%	5,3
Est sympathique	25%	35%	40%	5,4
Comprend bien les problèmes des gens comme nous	29%	38%	33%	4,9
A des idées proches des vôtres	32%	36%	32%	4,8
A l'étoffe d'un Président	36%	38%	26%	4,5
A déjà prouvé son efficacité	41%	42%	17%	4,0
Vous inquiète	61%	26%	13%	2,9

L'opinion détaillée sur François Fillon

Question : Les phrases suivantes s'appliquent-elles ou pas à François Fillon ? (Note de 0 à 10)



Base : Certains d'aller voter à la primaire à droite

De 0 à 3
Ne s'applique pas

De 4 à 6
S'applique moyennement

De 7 à 10
S'applique

Moyenne

Veut vraiment changer les choses	27%	37%	36%	5,2
A l'étoffe d'un Président	34%	33%	33%	4,8
Comprend bien les problèmes des gens comme nous	33%	35%	32%	4,8
A des idées proches des vôtres	35%	33%	32%	4,7
Est sympathique	32%	37%	31%	4,8
A déjà prouvé son efficacité	34%	37%	29%	4,6
Vous inquiète	60%	26%	14%	3,0

Tableau récapitulatif

Question : Les phrases suivantes s'appliquent-elles ou pas à [Alain Juppé/Nicolas Sarkozy/Bruno Le Maire/ François Fillon] ?
(Note de 0 à 10)

MOYENNE	Alain Juppé		Nicolas Sarkozy		Bruno Le Maire		François Fillon	
	CERTAINS D'ALLER VOTER	VOTANTS JUPPE	CERTAINS D'ALLER VOTER	VOTANTS SARKOZY	CERTAINS D'ALLER VOTER	VOTANTS LE MAIRE	CERTAINS D'ALLER VOTER	VOTANTS FILLON
A l'étoffe d'un Président	6,3	8,4	6,1	9,1	4,5	7,8	4,8	8,4
Veut vraiment changer les choses	5,6	7,5	5,5	8,7	5,3	8,3	5,2	8,4
Est sympathique	5,5	7,1	4,8	8,1	5,4	8,1	4,8	7,7
A déjà prouvé son efficacité	5,5	7,3	5,2	8,4	4,0	6,3	4,6	7,4
A des idées proches des vôtres	5,3	7,0	5,4	8,6	4,8	8,0	4,7	8,1
Comprend bien les problèmes des gens comme nous	5,3	6,9	4,9	8,1	4,9	7,8	4,8	7,8
Vous inquiète	3,0	1,6	4,3	1,8	2,9	1,2	3,0	1,1



LA PRIMAIRE SOCIALISTE

GAME CHANGERS



LA PRIMAIRE SOCIALISTE

Le potentiel de participation auprès de l'ensemble des Français

Pour désigner son candidat à l'élection présidentielle de 2017, le Parti socialiste organisera les 22 et 29 janvier 2017 une élection primaire ouverte à tous les Français inscrits sur les listes électorales ou ayant 18 ans à la date de l'élection présidentielle. Pour y participer, il faudra signer une charte d'adhésion aux valeurs de la Gauche et de la République et verser une participation aux frais d'organisation (probablement d'au moins 1 euro par tour de scrutin).

Avez-vous l'intention d'aller voter à l'élection primaire du Parti socialiste ? Donnez une note de 0 à 10 : 0 signifiant que vous êtes vraiment tout à fait certain de ne pas aller voter lors du premier tour de la primaire, 10 signifiant que vous êtes vraiment tout à fait certain d'aller voter lors du premier tour de la primaire, les autres notes vous permettant de nuancer votre opinion.



Certains d'aller voter exprimés, note de 10

Potentiel de participation

4%*

*L'expérience indique que les électeurs surestiment systématiquement leur participation à un scrutin. Ce chiffre de 4% est donc à interpréter avec prudence



Note de lecture : 4% des Français sont certains d'aller voter au premier tour de la primaire socialiste, 15% des sympathisants PS, 5% des sympathisants EELV, etc.

SYMPATHISANTS

ST GAUCHE	11%
EXG	5%
FG	7%
PS	15%
EELV	5%
ST DROITE ET CENTRE	1%
FN	1%
Aucun parti	1%

GAME CHANGERS



Profil - proximité partisane



Note de lecture : sur 100 personnes certaines d'aller voter ayant exprimé une intention de vote à la primaire socialiste, 54% sont des sympathisants PS, 13% des sympathisants Front de Gauche, etc.

PROXIMITÉ PARTISANE	Echantillon global	Certains exprimés
ST GAUCHE	29%	79%
<i>dont Extrême gauche</i>	2%	3%
<i>dont Front de gauche</i>	8%	13%
<i>dont Parti socialiste</i>	14%	54%
<i>dont EELV</i>	3%	4%
ST DROITE ET CENTRE	30%	10%
FN	16%	4%
Autres partis	2%	2%
Aucun parti	23%	5%
Total	100%	100%

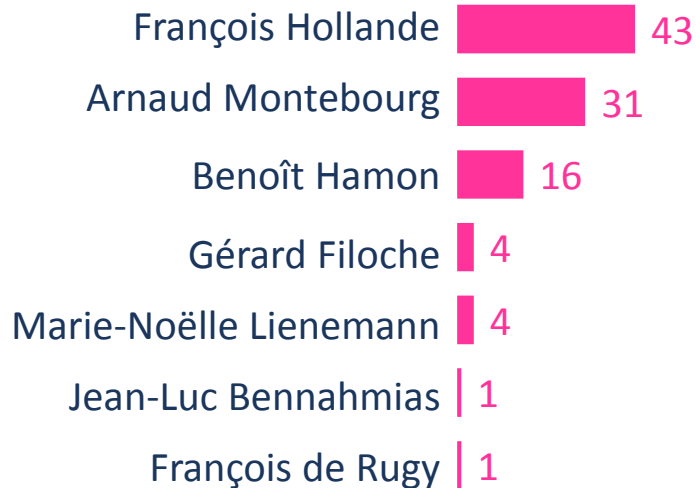
L'intention de vote au 1^{er} tour de la primaire

Question : Si vous aviez le choix entre les candidats suivants ...?

Base : Certains d'aller voter, exprimés

Hypothèse 1

Avec François Hollande
Avec Arnaud Montebourg
Avec Benoît Hamon



GAUCHE NON GOUVERNEMENTALE (EXG-FG-Nouvelle Donne-EELV)	PS	ST DROITE CENTRE 🗳️	FN 🗳️
12%	67%	22%	16%
40%	19%	50%	51%
26%	11%	12%	15%
11%	1%	4%	3%
7%	2%	8%	9%
2%	-	3%	-
2%	-	1%	6%

Personnes certaines d'aller voter n'ayant pas exprimé d'intention de vote **26%**

🗳️ Attention résultats à interpréter avec prudence en raison de la faiblesse des effectifs

L'intention de vote au 1^{er} tour de la primaire

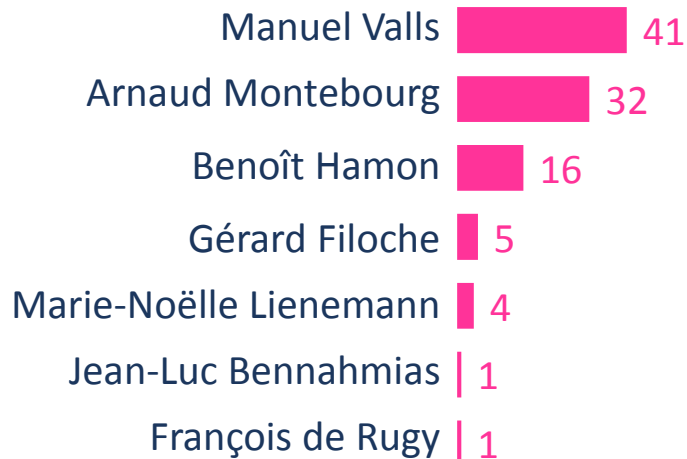
Question : Si vous aviez le choix entre les candidats suivants ... ?

Hypothèse 2

Avec Manuel Valls
Avec Arnaud Montebourg
Avec Benoît Hamon



Base : Certains d'aller voter, exprimés



GAUCHE NON GOUVERNEMENTALE (EXG-FG-Nouvelle Donne-EELV)	PS	ST DROITE CENTRE	FN
12%	57%	38%	39%
39%	25%	42%	35%
26%	13%	10%	13%
12%	2%	2%	3%
8%	3%	5%	3%
2%	-	2%	-
1%	-	1%	7%

Personnes certaines d'aller voter n'ayant pas exprimé d'intention de vote **27%**



Attention résultats à interpréter avec prudence en raison de la faiblesse des effectifs

L'intention de vote au 2nd tour de la primaire

Hypothèse 1

Question : Parlons maintenant du second tour. Si le 2nd tour de cette primaire avait lieu dimanche prochain, quel est le candidat pour lequel il y aurait plu de chances que vous votiez ?

Base : Certains d'aller voter, exprimés



Report de voix				
Vote premier tour	Report de voix			Total
	F. Hollande	A. Montebourg	Non Exprimé %	
▼ B. Hamon	16%	62%	22%	100%
Gérard Filoche ☀️	11%	65%	24%	100%
M.N Lienemann ☀️	24%	57%	19%	100%

☀️ Attention résultats à interpréter avec prudence en raison de la faiblesse des effectifs

L'intention de vote au 2nd tour de la primaire

Hypothèse 1 - selon la sympathie partisane

Base : Certains d'aller voter, exprimés



François Hollande



50%



Arnaud Montebourg



50%

Question : Parlons maintenant du second tour. Si le 2nd tour de cette primaire avait lieu dimanche prochain, quel est le candidat pour lequel il y aurait plu de chances que vous votiez ?

Sympathie partisane

	GAUCHE NON GOUVERNEMENTALE (EXG-FG-Nouvelle Donne-EELV)	PS	ST DROITE CENTRE	FN
	19%	74%	23%	29%
	81%	26%	77%	71%

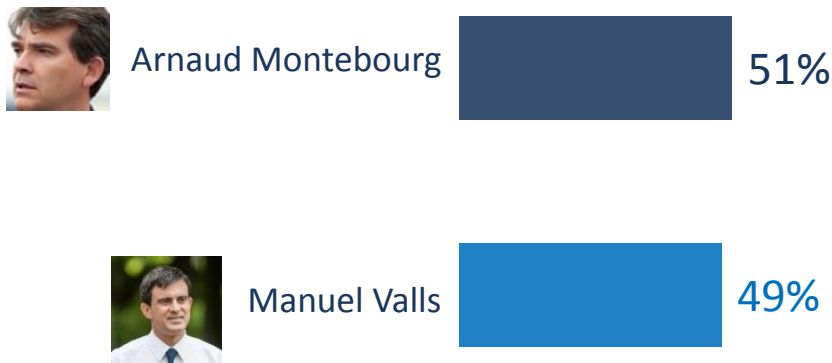
Attention résultats à interpréter avec prudence en raison de la faiblesse des effectifs

L'intention de vote au 2nd tour de la primaire

Hypothèse 2

Question : Parlons maintenant du second tour. Si le 2nd tour de cette primaire avait lieu dimanche prochain, quel est le candidat pour lequel il y aurait plu de chances que vous votiez ?

Base : Certains d'aller voter, exprimés



Report de voix				
Vote premier tour	M. Valls	A. Montebourg	Non Exprimé %	Total
▼				
B. Hamon	19%	61%	20%	100%
Gérard Filoche 🗳️	9%	63%	28%	100%
M.N Lienemann 🗳️	26%	64%	10%	100%

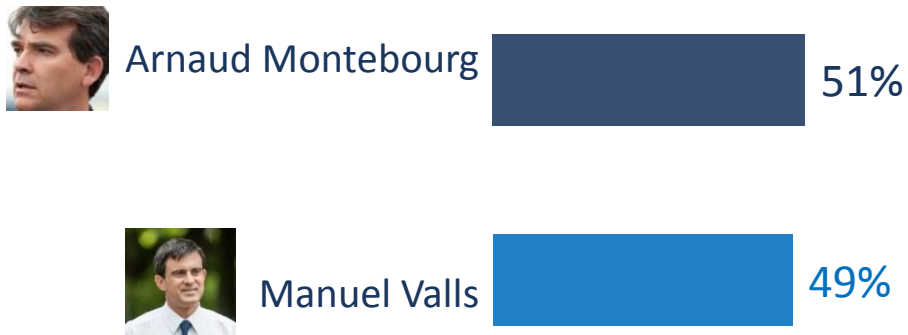
🗳️ Attention résultats à interpréter avec prudence en raison de la faiblesse des effectifs

L'intention de vote au 2nd tour de la primaire


Hypothèse 2 - selon la sympathie partisane

Question : Parlons maintenant du second tour. Si le 2nd tour de cette primaire avait lieu dimanche prochain, quel est le candidat pour lequel il y aurait plu de chances que vous votiez ?

Base : Certains d'aller voter, exprimés



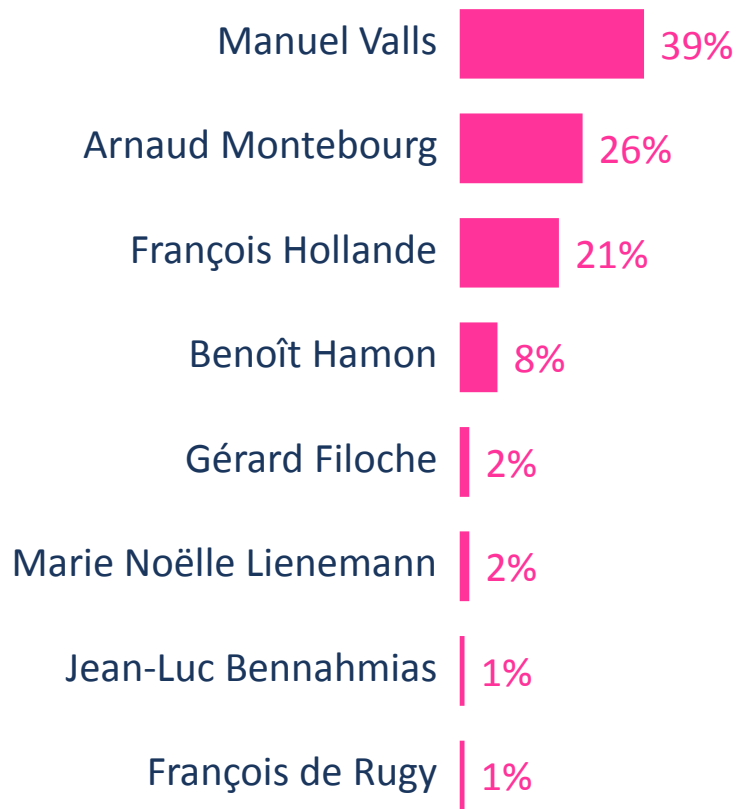
Sympathie partisane				
GAUCHE NON GOUVERNEMENTALE (EXG-FG-Nouvelle Donne-EELV)	PS	ST DROITE CENTRE	FN	
81%	34%	58%	58%	
19%	66%	42%	42%	

 Attention résultats à interpréter avec prudence en raison de la faiblesse des effectifs

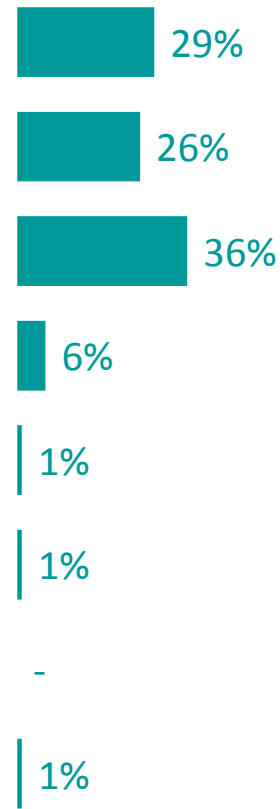
Le pronostic de victoire

Question : Selon vous, quel candidat l'emportera lors de cette primaire ?

ENSEMBLE DES FRANÇAIS



CERTAINS D'ALLER VOTER





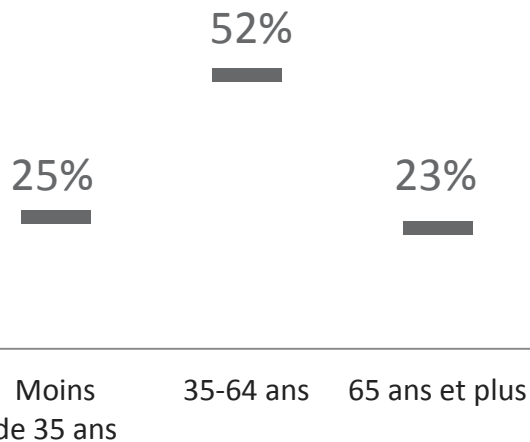
FOCUS SUR LES PROFILS DES VOTANTS POTENTIELS PRIMAIRE A DROITE ET PRIMAIRE SOCIALISTE

GAME CHANGERS

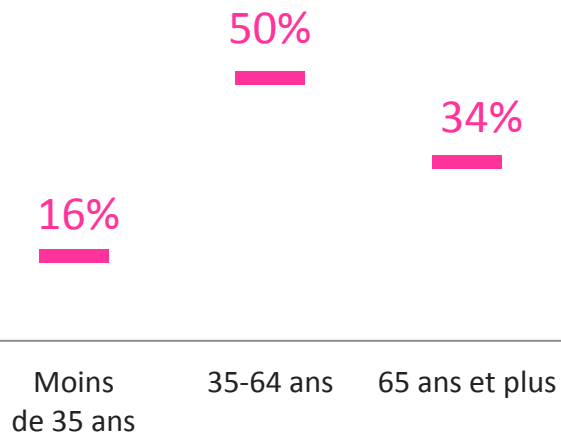


Profil en terme d'âge

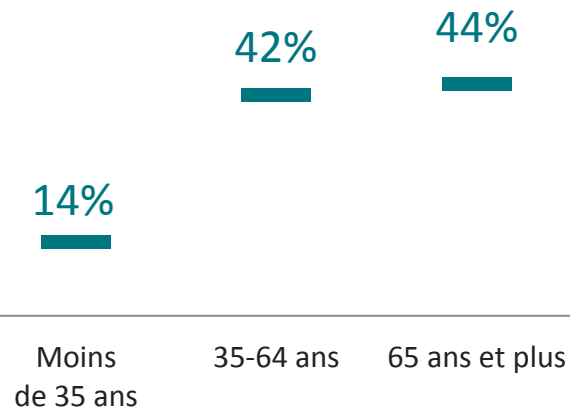
Population générale



Certains, exprimés Primaire socialiste

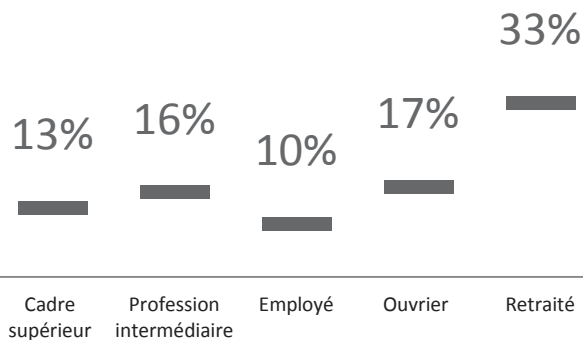


Certains, exprimés Primaire à droite

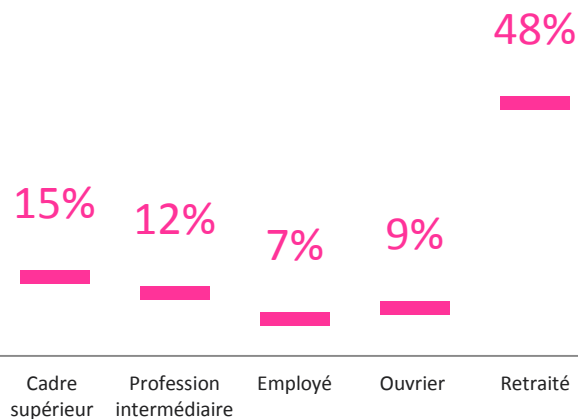


Profil en terme de CSP de la personne de référence

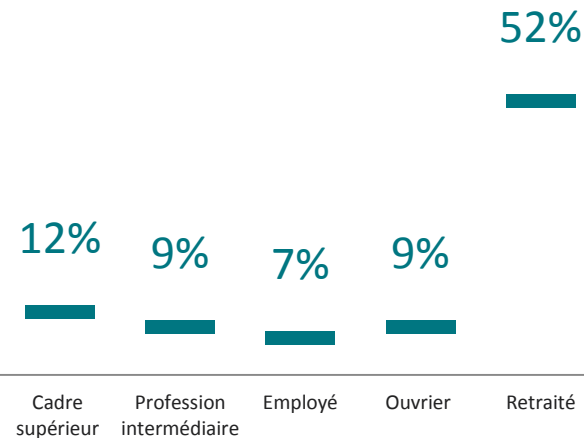
Population générale



Certains, exprimés Primaire socialiste

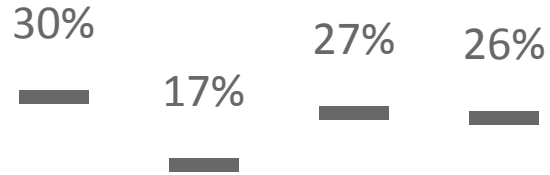


Certains, exprimés Primaire à droite



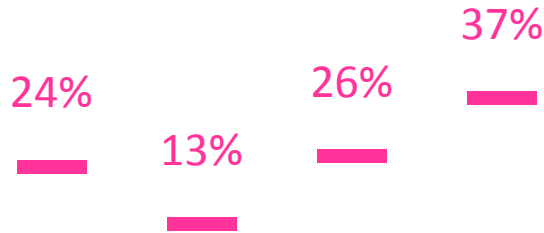
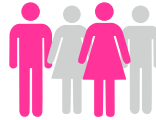
Profil en terme de niveau de revenu

Echantillon global



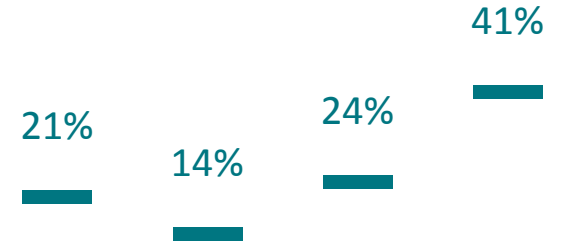
Moins de 2000 € De 2000 à 2499 € De 2500 à 3499 € Plus de 3500 €

Certains, exprimés Primaire socialiste



Moins de 2000 € De 2000 à 2499 € De 2500 à 3499 € Plus de 3500 €

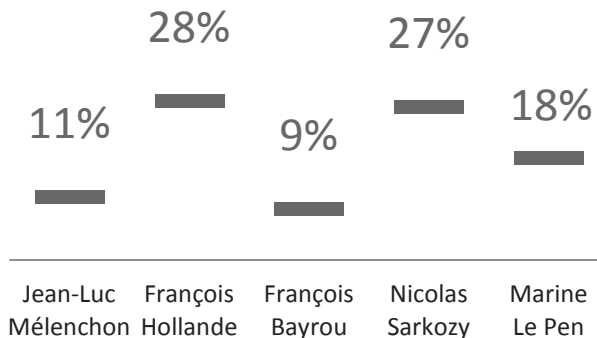
Certains, exprimés Primaire à droite



Moins de 2000 € De 2000 à 2499 € De 2500 à 3499 € Plus de 3500 €

Profil en terme de vote au 1^{er} tour de la présidentielle 2012

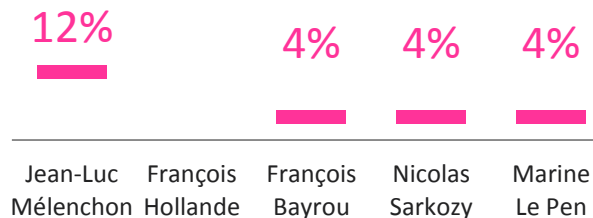
Population générale



Certains, exprimés Primaire socialiste



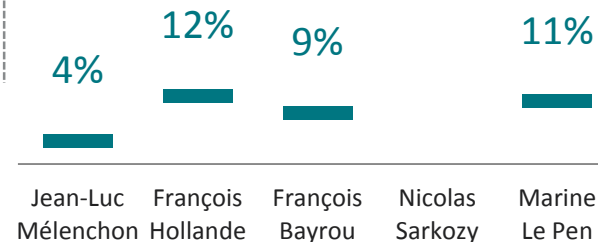
70%



Certains, exprimés Primaire à droite



63%



Profil en terme de vote au 2nd tour de la présidentielle 2012

Population générale



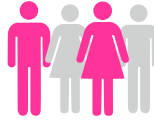
52%

48%

François Hollande

Nicolas Sarkozy

Certains, exprimés Primaire socialiste



92%

8%

François Hollande

Nicolas Sarkozy

Certains, exprimés Primaire à droite



80%

20%

François Hollande

Nicolas Sarkozy